

2/2015
(131) rok XV
ISSN 1508-5082

PODKARPACKI PRZEGLĄD SAMORZĄDOWY



PODKARPACKIE

POKAZY LOTNICZE ZA NAMI

str. 7-9

O SUKCESACH

#SZYNOBUSEM
I KOCHAMKOLEJ.PL

str. 5

KONIECZNE ZMIANY

W PRZEMYSKIEJ SŁUŻBIE ZDROWIA

str. 12-13



SKORZYSTAJ Z FUNDUSZY EUROPEJSKICH NA PODKARPACIU NA LATA 2014-2020



SIĘGNIJ PO NOWE MOŻLIWOŚCI !

ZNAJDŹ NAJBLIŻSZY PUNKT INFORMACYJNY NA WWW.RPO.PODKARPACIE.PL



Fundusze
Europejskie
Program Regionalny


PODKARPACIE

Unia Europejska
Europejskie Fundusze
Strukturalne i Inwestycyjne



W NUMERZE:

Co słyhać w regionie? – skrót informacji 1
Wywiad z wicemarszałkiem W. Buczaikiem 2
Wywiad z wicemarszałek M. Kurowską 3
Droga lotniskowa – trasa na przyszłość 4
O sukcesach akcji #SZYNOBUSEM i KOCHAMKOLEJ.PL 5
Informatyczna autostrada rusza na Podkarpaciu 6
Podniebne przeżycia w Mielcu 7
Fotogaleria z Podkarpackiego Pikniku Lotniczego 8, 9
Green Velo czyli aktywna jesień na rowerowym szlaku 10,11
Koniczne zmiany w przemysłowej służbie zdrowia 12, 13
Buduje się Centrum Wystawienniczo-Kongresowe 14,15
Pleyel wrócił do Krosna 16

Jubileusz SOS Życie z Mielca

Pamiątkowym herbem województwa i kwiatami marszałek Władysław Ortyl uhonorował Łucję Bielec, gratulując założycielce Fundacji SOS Życie z Mielca i dziękując za 25 lat działalności. Jubileusz obchodzono podczas konferencji naukowej, poświęconej profilaktyce chorób nowotworowych. Jej gośćmi byli czołowi polscy specjaliści z zakresu onkologii. Pomogliśmy setkom osób, które znalazły się w trudnej sytuacji ze względu na chorobę, przebadaliśmy około 300 tysięcy kobiet, wykryliśmy ponad 600 nowotworów, kupiliśmy sprzęt za ponad 3 mln złotych – w tym cytomammobus, który jest kliniką profilaktyczną na kółkach – mówiła Łucja Bielec, założycielka fundacji, dziękując za współpracę.

Rzeszów ma onkohematologię dziecięcą

W Klinicznym Szpitalu Wojewódzkim Nr 2 im. Św. Królowej Jadwigi w Rzeszowie otwarta została Klinika Onkohematologii Dziecięcej. Uroczystego otwarcia dokonał członek zarządu Stanisław Kruczek. Stało się to możliwe dzięki decyzjom Zarządu Województwa Podkarpackiego dofinansowaniu tego zadania ze środków RPO WP 2007-2013. Koszt całego projektu wyniósł prawie 16 mln złotych, a dofinansowanie sięgnęło niemalże 13 mln złotych. Klinika Onkohematologii Dziecięcej dysponuje 15 łózkami oraz 4 łózkami oddziału dziennego.

PSST świętowało 15 lat działalności

Pod skrótem PSST kryje się Podkarpackie Stowarzyszenie Samorządów Terytorialnych, które w październiku świętowało swoje 15-lecie. PSST jest regionalną organizacją samorządową skupiającą ponad sto podkarpackich samorządów. Jego głównym celem jest rozwój samorządności oraz integracja samorządów, która ma służyć rozwojowi gospodarczemu, kulturalnemu i społecznemu całego regionu. Co roku Stowarzyszenie wraz z tygodnikiem Nowe Podkarpacie przyznaje najlepszym samorządowcom Podkarpacką Nagrodę Samorządową.

Przedstawiciele Banku Światowego na Podkarpaciu

O inwestycjach przeciwpowodziowych na Podkarpaciu marszałek Władysław Ortyl rozmawiał z przedstawicielami Banku Światowego oraz Banku Rozwoju Rady Europy. Pod koniec września odwiedzili oni powiat tarnobrzeński i zapoznali się ze szczegółami dwóch przygotowywanych do realizacji przez PZMiUW w Rzeszowie zadań. Były to „Wisła etap 2”, który już zdobył dofinansowanie ze środków BŚ oraz „Wisła etap 1”, które nie ma zabezpieczonego źródła finansowania. Po spotkaniu przedstawiciel BŚ zapewnił, że instytucja ta będzie analizować możliwość wsparcia dla podkarpackich inwestycji.



Podkarpackie na Dożynkach Prezydenckich w Spale

Prawdziwe tłumy odwiedziły stoisko Podkarpacia podczas tegorocznych Dożynek Prezydenckich w Spale. W tym roku prezentację województwa w Miasteczku Regionów przygotowała Gmina Lubaczów, tamtejsze Stowarzyszenie Inicjatyw Społeczno-Gospodarczych wraz z GOK w Lubaczowie i Kresową Osadą. Tort w barwach Podkarpacia degustowała nawet prezydencka para. Podkarpackie stoisko nawiązywało wystrojem do szlacheckiego dworku. Znalazły się na nim specjały podkarpackiej kuchni, przetwory, wina i miody. Prezentacja w Spale była częścią działań promujących w Polsce atuty Roztocza.

Ambasadorowie odwiedzili Podkarpacie

Dyplomaci z krajów, których przedstawicielstwa znajdują się w Polsce gościli we wrześniu na Podkarpaciu. Szefowie Misji Dyplomatycznych spotkali się z Wojewodą Podkarpackim Małgorzatą Chomycz – Śmigielką, marszałkiem Władysławem Ortylem oraz prezydentem Rzeszowa Tadeuszem Ferencem. Z wizytą przyjechało kilkudziesięciu szefów misji dyplomatycznych m.in. z Kanady, Wenezueli, Argentyny, Chile, Szwajcarii, Niemiec, Hiszpanii, Luksemburga, a także z Kuby. Przez trzy dni dyplomaci podróżowali po Podkarpaciu, poznając jego przeszłość i historię, zwiedzając zabytki.

Dowódcy wojsk lądowych na Podkarpaciu

Dowódcy wojsk lądowych z Belgii – gen. dyw. Jean Deconinck, Danii – gen. dyw. Hans – Christian Mathiesen, Holandii – gen. dyw. Marcus Johannes Maria Van Uhm oraz Niemiec – gen. broni Jorg Vollmer wraz z inspektorem wojsk lądowych Polski gen. dyw. Januszem Bronowiczem gościli na Podkarpaciu. W Rzeszowie spotkali się z marszałkiem Władysławem Ortylem i rozmawiali o atutach regionu. Szefowie wojsk lądowych z krajów NATO brali na Podkarpaciu udział w centralnych obchodach Święta Wojsk Lądowych, które obchodzono w Rzeszowie 11 września.

Amerykańscy biznesmeni na Podkarpaciu

Przez kilka dni gościli na Podkarpaciu przedsiębiorcy z USA i Kanady, którzy w naszym regionie szukali biznesowych parterów. W misji gospodarczej wzięło udział kilkunastu szefów firm ze Stanów Zjednoczonych i Kanady. Reprezentowali oni sektory inteligentnych specjalizacji i byli zainteresowani nawiązaniem kontaktów biznesowych. Goście spotkali się z marszałkiem Władysławem Ortylem. Podczas rozmów B2B Amerykanie debatowali z przedsiębiorcami z Podkarpacia, wybranymi według ich biznesowych zainteresowań.

MK/AGN

Podkarpacki Przegląd Samorządowy
Wydawnictwo okolicznościowe
Samorządu Województwa Podkarpackiego

Wydawca:
Urząd Marszałkowski Województwa
Podkarpackiego w Rzeszowie
Al. Łukasza Cieplińskiego 4, 35-010 Rzeszów,
tel. 17 860 67 05, 17 860 67 62, faks: 17 850 17 81
pps@podkarpackie.pl
www.podkarpackie.pl

Redaktor naczelny: Tomasz Leyko
Redakcja zastrzega sobie prawo redagowania
o skręcania nadesłanych tekstów

Przygotowanie do druku i druk:
Drukarnia GZAZ
Malinie 214
39-331 Chorzelów

Nakład 2000 egzemplarzy

Dialog przynosi efekty dla wszystkich

rozmowa z wicemarszałkiem Wojciechem Buczakiem

- Panie marszałku rok był dość intensywny więc szybko musiał się Pan wdrożyć do nowej dla siebie roli

- Rzeczywiście. Marszałek Władysław Ortyl zaproponował mi funkcję swojego pierwszego zastępcy i powierzył nadzór nad sprawami związanymi z budową i utrzymaniem dróg, transportem zbiorowym, promocją i współpracą gospodarczą, wojewódzkie instytucje kultury i ochrony dziedzictwa narodowego. Dziedziny bardzo różnorodne i wymagające zaangażowania. Z marszu musiałem rozwiązać problem zorganizowania kolejowych przewozów pasażerskich w 2015 r. w sytuacji braku wystarczających środków (ok. 11 mln zł.) na sfinansowanie oferty złożonej przez Spółkę Przewozy Regionalne. Konieczne było podjęcie działań naprawczych i niekonwencjonalnych rozwiązań systemowych na kolei.

- Wywołało to falę niezadowolenia, szczególnie wśród kolejarzy...

- Nieuniknione konflikty na tym tle ze związkami zawodowymi, samorządowcami i parlamentarzystami z terenu linii kolejowych udało się szybko załagodzić. Zorganizowaliśmy kilka spotkań w licznym gronie zainteresowanych rozwiązaniem tych problemów i w drodze dialogu wypracowaliśmy sposób naprawy sytuacji. Udało się ustalić nowy rozkład jazdy pociągów z uwzględnieniem oczekiwań pasażerów, bardzo znacznie obniżono ceny biletów kolejowych, utworzyliśmy razem z gminami i powiatami tzw. Wojewódzki Fundusz Kolejowy, z którego będziemy dodatkowo finansowali małe inwestycje ułatwiające korzystanie pasażerom z kolei. Sukcesem zakończyło się uruchomienie, z oddolnej inicjatywy pasjonatów kolei, turystycznych kursów pociągów na linii do Horyńca, Zamościa i Zagórze.

- Infrastruktura droga to również trudna działka, szczególnie w obliczu nowej perspektywy. Nie sprzyja ona budowie dróg tak jak poprzednia, a potrzeby w tym względzie ma każdy samorząd od gminnego po powiatowy...

- Tematy dotyczące budowy dróg, a szczególnie łączników do A4, również wymagały wielu spotkań, cierpliwego dialogu i umiejętności znalezienia kompromisu między koniecznością zaprojektowania i wykonania społecznie oczekiwanych połączeń, a dysponowaną przez nas kwotą środków. Rozmowy na ten temat jeszcze trwają, ale już widać, że uda się wykonać wiele projektów dzięki otwartości na współpracę z samorządem województwa innych jednostek samorządu terytorialnego. Jesteśmy bliscy finału jeśli chodzi o listę najważniejszych inwestycji drogowych w nowej perspektywie RPO 2014-20. Jednym z większych zmartwień w ostatnim roku był dla mnie problem zbyt małych środków w budżecie samorządu województwa na budowę chodników przy drogach wojewódzkich. Ostatecznie wydatkowaliśmy na ten cel prawie 5 mln zł, kilka razy więcej niż założono w budżecie na 2014 r., jednak potrzeby są co najmniej na drugie tyle środków. Razem z kierownictwem Departamentu Dróg i PZDW przyjęliśmy zasady, na podstawie których jest podejmowana decyzja o kolejności wyboru projektów do realizacji. Najistotniejszymi kryteriami są w kolejności: bezpieczeństwo pieszych, natężenie ruchu na drodze i gęstość zabudowy. Przekonaliśmy skutecznie władze gmin do wzięcia odpowiedzialności za bieżące utrzymanie chodników.

Zaoszczędzone w ten sposób środki (ok. 1,5 mln zł) przeznaczyliśmy dodatkowo na budowę nowych chodników.

- W kulturze jest podobnie. Zapotrzebowanie na środki finansowe przewyższa możliwości?

- Nadzór nad wojewódzkimi jednostkami kultury chciałem prowadzić w taki sposób, aby zapewnić jak najwięcej swobody ich kierownictwu i pracownikom do prowadzenia działalności artystycznej na możliwie najwyższym poziomie. Pomimo zbyt małych nakładów finansowych na tę dziedzinę udało się taki poziom osiągnąć, szczególnie przez Orkiestrę Symfoniczną Filharmonii Podkarpackiej i zespół Teatru im. Wandy Siemaszkowej. I w tej dziedzinie również jesteśmy innowacyjni. Obowiązki służbowe w tej dziedzinie łączyły się często z bardzo miłym spędzeniem czasu na koncertach, spektaklach, wystawach i odpoczynkiem od codziennych problemów.

- Rok 2016 będzie szczególnie, bo w marcu planowane jest otwarcie Muzeum Polaków Ratujących Żydów Podczas II Wojny Światowej im. Rodziny Ulmów...

- To jest największe wyzwanie. Bardzo ważna inwestycja, finansowana prawie wyłącznie z budżetu województwa, jest bliska zakończenia. Planujemy uroczyste otwarcie w połowie marca 2016 r. z udziałem wielu gości z kraju i zagranicy. Najważniejszym gościem będzie prawdopodobnie Prezydent RP Andrzej Duda. Chcemy, aby bardzo ważnymi uczestnikami tej uroczystości były osoby ratujące Żydów podczas II wojny i sami uratowani oraz ich rodziny. Już teraz, zanim jeszcze zakończyliśmy budowę muzeum, odwiedzają je liczne wycieczki, szczególnie grupy młodzieży z Izraela. To muzeum już wypełnia bardzo ważną rolę w przekazie prawdy historycznej nt. heroicznej postawy Polaków podczas II wojny światowej.

- Pomysłem, który z entuzjazmem przyjęła młodzież było wsparcie samorządu dla twórców tzw. murali.... To również ważne z punktu widzenia promocji województwa...

- Patronat i wsparcie dla młodzieży, która wykonuje murale o treści patriotycznej na różnych obiektach w całym województwie to nowa inicjatywa w dziedzinie popularyzacji historii. Na początek młodzi ludzie, z naszą pomocą, zaprojektowali i wykonali mural o płk. Łukaszu Cieplińskim przy torach kolejowych oraz o Dywizjonie 303 na murze WSK PZL-Rzeszów. Będą kolejne w miejscach, które na naszą prośbę udostępnią gminy, firmy i prywatni właściciele. W sprawach dotyczących promocji województwa, szczególnie koncentrowaliśmy się na promocji gospodarczej. Podkarpackie ma kilka mocnych atutów jeszcze za mało znanych w świecie. Udało się o tym przekonać kilkunastu poważnych przedsiębiorców z kilku krajów: USA, Kanady, Włoch, Japonii, Chin, Węgier, Niemiec, Tajwanu. Kompleksowe działania promocyjne wewnątrz Urzędu Marszałkowskiego, w Polsce i za granicą przynoszą skutek w postaci nowych firm i miejsc pracy na Podkarpaciu. Kolejni inwestorzy budują nowe firmy



foto. arch. UMWP

Młódzież to nasza przyszłość

rozmowa z wicemarszałek Marią Kurowską

- Nadzoruje pani prace Departamentu Edukacji, Nauki i Sportu oraz Departamentu Ochrony Środowiska. To dziedziny, które mają znaczny wpływ na województwo Podkarpackie. Jednym z kluczowych działań jest system stypendialny, którego wielu samorządowców nam zazdrości.

- To prawda. Zarząd Województwa Podkarpackiego realizuje szereg zadań na rzecz wspierania i rozwoju edukacji, ale również i sportu w regionie. Młódzież to nasza przyszłość. Musi mieć odpowiednie warunki do nauki, ale również do uprawiania sportu. Tylko w ciągu ostatniego roku przyznaliśmy niemal 2 300 różnego rodzaju stypendiów i nagród finansowych za wybitne osiągnięcia edukacyjne, artystyczne i sportowe oraz dla uczniów i słuchaczy znajdujących się w trudnej sytuacji materialnej. Dotychczasowe programy stypendialne będą przez zarząd kontynuowane. Mogę potwierdzić, że te plany mają już swoje odzwierciedlenie w założeniach budżetowych na 2016 rok. Wspieramy też działalność szkół wyższych. Tylko w 2015 r. przeznaczono 1 mln zł. dla Uniwersytetu Rzeszowskiego na rozwój kierunku lekarskiego, a w projekcie budżetu na 2016 r. zabezpieczono podobną kwotę na dotacje dla pozostałych szkół wyższych z terenu województwa. Dzięki decyzji Zarządu Województwa w Regionalnym Programie Operacyjnym na lata 2014 – 2020 wydzielono pozakonkursowy projekt w wysokości 40 mln zł na wsparcie infrastruktury państwowych wyższych szkół zawodowych. To będzie znacząca pomoc dla tych jednostek.

- Sport to zdrowie, o tym nikogo nie trzeba przekonywać. Mnóstwo obiektów sportowych powstało na Podkarpaciu dzięki wsparciu samorządu województwa, ale infrastruktura to nie wszystko?

- Tylko w tym roku dofinansowano 47 projektów realizowanych przez organizacje pozarządowe kwotą ponad 102 tys. zł., a 90 tys. zł. przeznaczono dla 13 sportowców w ramach programu Podkarpacka Kadra na Rio. Myślę, że o tym programie już w niedalekiej przyszłości powiemy trochę więcej. Ok. 2 mln zł przekazano dla związków i klubów

sportowych na realizację zadań wspierających sport kwalifikowany, a 643 tys. zł. wydano na realizację podkarpackich programów ministerialnych "Mały Mistrz" i "Multisport". To nie wszystko – na 2016 r. już zarezerwowano pieniądze na organizowane na przełomie lutego i marca Światowe Zimowe Igrzyska Polonijne, w których weźmie udział ok. 700 zawodników z różnych krajów. To będzie duża i ciekawa impreza. Oczywiście wspierana jest również infrastruktura sportowa. W 2015 r. zostało wybudowane boisko wielofunkcyjne przy Zespole Szkół Specjalnych w Rymanowie Zdroju za około 300 tys. zł., a dzięki współpracy z Ministerstwem Sportu i Turystyki dofinansowano 34 zadania dotyczące rozwoju bazy sportowej (nowoczesne boiska szkolne i hale sportowe) w wysokości 11 mln. zł. Mamy XXI wiek więc najwyższy czas aby w każdej szkole była sala gimnastyczna. Są jeszcze miejsca gdzie ich brakuje i tam w pierwszej kolejności chcemy kierować naszą pomoc.

- Ważną dziedziną jest ochrona środowiska. Tu również potrzeby w województwie są ogromne...

- W zakresie ochrony środowiska w 2015 roku została wdrożona e-sprawozdawczość, która ma na celu sprawne zarządzanie programami ochrony powietrza, przeprowadzono akcje edukacyjną pn. „Razem chrońmy nasze powietrze” oraz „Czyste środowisko – najlepsze uzdrowisko”. System prognoz jakości powietrza uzupełniony został o prezentację prognoz na monitorze infokiosku, zlokalizowanym obok budynku Urzędu Marszałkowskiego. W zakresie gospodarki ściekowej na 160 w y z n a c z o n y c h aglomeracji zmieniono granice 22 aglomeracji, zlikwidowano 2 aglomeracje i wyznaczono 2 nowe, t j . z a p e w n i o n o prowadzenie prawidłowej gospodarki ściekowej przy odpowiedniej gęstości zaludnienia. Oznakowano tablicami



fot. K. Kasprzyk

Droga lotniskowa

trasa na przyszłość

Dobiegają końca prace przy budowie jednego z etapów drogi lotniskowej. Inwestycja ma być komunikacyjnym udogodnieniem dla osób chcących szybko dojechać do lotniska w Jasionce. Ma także za zadanie poprawić dostępność do ważnych terenów inwestycyjnych objętych Specjalną Strefą Ekonomiczną Euro-Park Mielec, na których znajduje się Podkarpacki Park Naukowo-Technologiczny AEROPOLIS.

W ramach inwestycji powstanie połączenie drogowe pomiędzy węzłem „Jasionka” na drodze ekspresowej S19 Lublin – Rzeszów a węzłem „Rzeszów Zachodni” na autostradzie A-4 z włączeniem w projektowany układ komunikacyjny portu lotniczego Rzeszów-Jasionka oraz terenów inwestycyjnych położonych przy lotnisku i w Rogoźnicy. Zadanie zostało podzielone na pięć etapów. Ich realizacja rozpoczęła się od prac przy etapie IV, który dotyczy rozbudowy drogi wojewódzkiej 869 łączącej węzeł A-4 Rzeszów-Zachodni z węzłem S-19 Jasionka połączony w sposób bezkolizyjny z istniejącymi drogami krajowymi nr 9 Radom-Rzeszów i nr 19 Kuźnica-Barwinek oraz z linią kolejową I-71. Ten etap inwestycji powstaje dzięki wsparciu z Regionalnego Programu Operacyjnego na lata 2007-2013. Prace są zaawansowane. Planowany termin zakończenia robót to listopad tego roku.

W nowej perspektywie unijnej, w ramach Programu Operacyjnego Polska Wschodnia, planowana jest realizacja kolejnych etapów tej inwestycji: I, II i III.

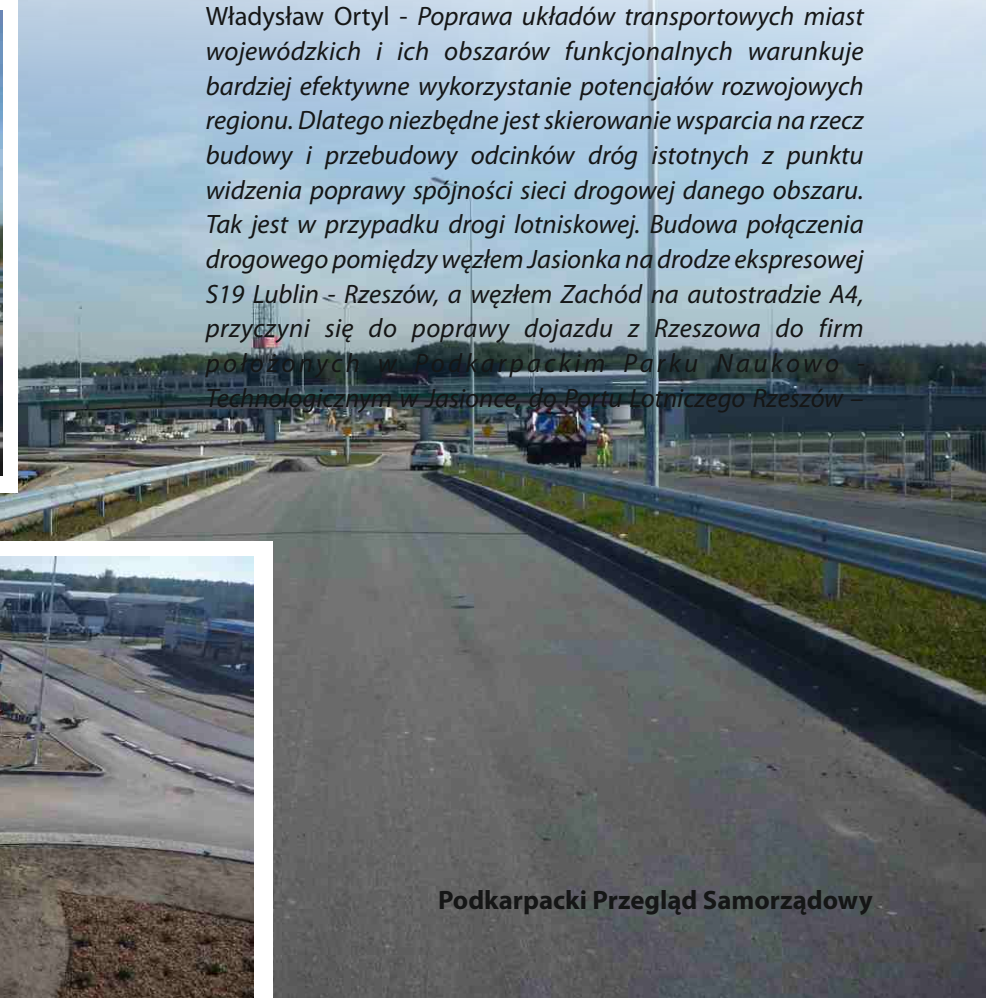
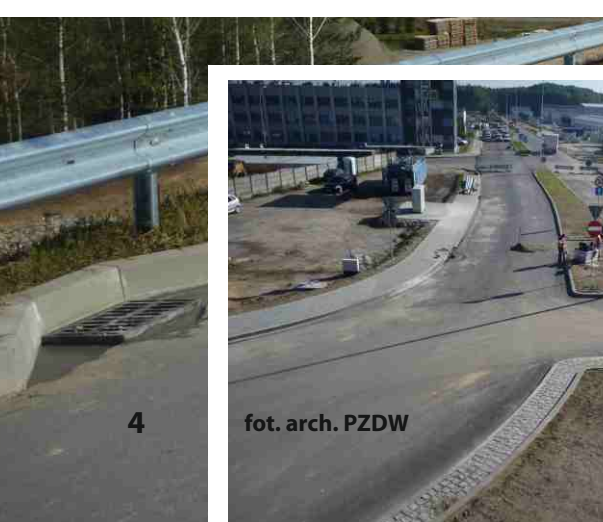
Etap I – dotyczy budowy po nowym śladzie drogi jednojezdniowej połączenia węzła „Jasionka” na drodze S-19 z istniejącą drogą gminną. Szacunkowa długość to 1,7 km.

Etap II – to rozbudowa odcinka dawnej drogi krajowej Nr 19 o drugą jezdnię oraz budowa runda dwupasmowego na skrzyżowaniu w Jasionce. Szacunkowa długość to ok. 1 km.

Etap III – obejmie rozbudowę drogi wojewódzkiej nr 869 o drugą jezdnię, wraz z budową skrzyżowań i zjazdów do obsługi portu lotniczego i strefy ekonomicznej. Długość to 5,2 km.

Koszt obecnie realizowanego IV etapu to blisko 40 mln złotych. Wartość kolejnych trzech etapów (I, II, III) szacowana jest na około 75 mln złotych.

W przypadku rozbudowy drogi lotniskowej chodzi o lepsze skomunikowanie lotniska i terenów inwestycyjnych z Rzeszowem oraz o połączenie dróg krajowych z autostradą i drogą ekspresową - tłumaczy marszałek województwa Władysław Ortyl - Poprawa układów transportowych miast wojewódzkich i ich obszarów funkcjonalnych warunkuje bardziej efektywne wykorzystanie potencjałów rozwojowych regionu. Dlatego niezbędne jest skierowanie wsparcia na rzecz budowy i przebudowy odcinków dróg istotnych z punktu widzenia poprawy spójności sieci drogowej danego obszaru. Tak jest w przypadku drogi lotniskowej. Budowa połączenia drogowego pomiędzy węzłem Jasionka na drodze ekspresowej S19 Lublin - Rzeszów, a węzłem Zachód na autostradzie A4, przyczyni się do poprawy dojazdu z Rzeszowa do firm położonych w Podkarpackim Parku Naukowo-Technologicznym w Jasionce, do Portu Lotniczego Rzeszów –



Sukces kampanii promujących koleje

Dwie kampanie społeczne, promujące lokalne połączenia kolejowe i korzystanie z tego środka transportu, podsumowano podczas specjalnej konferencji prasowej w urzędzie marszałkowskim.

Te akcje miały charakter spontaniczny, pokazały efekt obywatelskiego zaangażowania, zostały zainicjowane oddolnie przez samych mieszkańców, którym zależy na tym, aby na ich terenach połączenia kolejowe były możliwe. I za to bardzo wszystkim chcę podziękować. Szczęściu trzeba pomagać, to nasz wspólny sukces - podsumował wspólne działania marszałek Władysław Ortyl.

Pierwsza z kampanii skoncentrowała się na trasie z Jasła do Komańczy. Od 1 sierpnia do 27 września na linii 108 i 107 uruchomiono jedną parę pociągów, kursujących w weekendy z Jasła do Komańczy. Wokół tego powstała kampania społeczna „kochamkolej.pl”, promująca atuty Bieszczadów i atrakcje, jakie można znaleźć podróżując koleją do Komańczy. Jednym z jej elementów był teledysk „Stacja Zagórz” zespołu „Bieszczadersi”.

Kochamkolej.pl wzięło się jak sama nazwa wskazuje z miłości i pasji do kolei, ale także z przeświadczenia, że jest taka potrzeba. Myślę, że nasza akcja i ekonomiczne dane udowodniły, że ta kolej jest potrzebna w takim regionie, ona może stymulować rozwój – mówi pomysłodawca akcji Jerzy Zuba.

Bilety na pociąg do Komańczy były jednocześnie wejściówką na imprezy oraz kuponem rabatowym w wielu miejscach.

Inicjatywa, aby te przejazdy nie ograniczały się do przemieszczania z miejsca na miejsce, ale aby w jednym bilecie, bardzo tanim zresztą, można było odwiedzić atrakcyjne miejsca, wypromować je, dać możliwość zatrudnienia ludzi, którzy nie mają innej możliwości zatrudnienia. Bardzo gorąco panie Jurku dziękuję, za tę akcję porywającą wielu miłośników kolei. Mnie też porwała – wicemarszałek Wojciech Buczak serdecznie dziękował pasjonatom i lokalnym samorządom, bez których połączenie do Komańczy nie odniosłoby sukcesu. Od sierpnia do końca września z 16 połączeń na tej trasie skorzystało 3,5 tysiąca pasażerów.

Z kolei w długi weekend majowy ruszyło kolejowe połączenie z Rzeszowa do Zamościa, przedłużenie trasy Rzeszów – Horyniec. W soboty i niedziele wczesnym rankiem szynobus wyjeżdżał ze stolicy Podkarpacia, by późnym wieczorem powrócić do niej.

Jako mieszkańcy postanowiliśmy, że oprócz wsparcia finansowego potrzebne jest też wsparcie samej linii i jej promocji. I połączeń pasażerskich na linii 101, stąd pomysł na kampanię społeczną #szynobusem, w ramach której powstała strona internetowa i mocno zaangażowaliśmy się w media społecznościowe, bo była ona skierowana głównie do młodych ludzi, którzy w taki sposób podróżują – mówi koordynator akcji #szynobusem Piotr Hulak.



oraz lokalni samorządowcy, którym zależy na promocji Rostocza.

Są już kolejne plany na przejazdy na promowanych przez pasjonatów trasach. Od grudnia z Rzeszowa do Komańczy i z powrotem kursować ma weekendowo „Bieszczadzki Żaczek”.

Ostatni rok z pewnością można nazwać rokiem kolei – podkreśla marszałek Władysław Ortyl.

Powołanie zespołu zajmującego się optymalizacją oferty przewozowej, utworzenie Wojewódzkiego Funduszu Kolejowego, zakupy nowoczesnych szynobusów, rozmowy z Przewozami Regionalnymi na temat obniżenia cen biletów, co weszło w życie od 1 marca br., oraz zmiana w rozkładach jazdy – to tylko niektóre z działań, jakie zarząd województwa podejmował w ostatnim czasie, aby poprawić konkurencyjność kolei oraz zachęcić pasażerów do korzystania z niej. Jednym z kluczowych zadań, które ma ułatwić korzystanie z kolei jest Wojewódzki Fundusz Kolejowy.

Nie chcemy o funduszu mówić w kategorii jego możliwości, bo on się rozwija i w przyszłym roku będziemy go praktycznie stosować, ale sam fakt i pomysł, deklaracja samorządów, jeszcze nie wszystkich, ale ten krąg się poszerza, jest naprawdę ważnym wydarzeniem, spektakularnym w skali kraju. Takiego funduszu nigdzie nie ma. Zaczynamy tu i robimy działania pionierskie - podsumował podczas konferencji marszałek



Informatyczna autostrada

rusza na Podkarpaciu

Jedna z największych inwestycji teleinformatycznych na Podkarpaciu zakończona 21 października odbędzie się konferencja podsumowująca realizację projektu „Sieć Szerokopasmowa Polski Wschodniej – województwo podkarpackie”.

Projekt był realizowany od 2011 roku i jest częścią szerszego przedsięwzięcia realizowanego w ramach Programu Operacyjnego „Rozwój Polski Wschodniej”. Dzięki niemu w pięć województwach Polski wschodniej, w rejonach, gdzie do chwili obecnej dostęp do Internetu był mocno utrudniony lub niemożliwy, powstała infrastruktura szerokopasmowa umożliwiająca dostęp do stałych i szybkich łączy. Na Podkarpaciu wybudowana sieć umożliwia uzyskanie szerokopasmowego dostępu do Internetu ponad 95% mieszkańców. Zniknęły praktycznie obszary nazywane do tej pory „białymi plamami”.

- To ogromne przedsięwzięcie usprawnia prace samorządów lokalnych i przyspiesza procesy gospodarcze. Inicjuje też proces zmian na rynku teleinformatycznym poprzez spadek cen dostępu do Internetu i demonopolizację rynku. Dla przeciętnego mieszkańca naszego województwa e-usługi, w tym e-administracja i e-zdrowie przełożą się na możliwość załatwiania swoich spraw przez Internet, a więc bez konieczności wychodzenia z domu. Zakończenie realizacji i wdrożenie sieci szerokopasmowej zwiększa atrakcyjność inwestycyjną naszego województwa, a tym

samym jego konkurencyjność w skali kraju - informuje Marszałek Województwa Podkarpackiego Władysław Ortyl. Tym samym zlikwidowane zostały bariery techniczne ograniczające rozwój nowoczesnych technologii. Operator Infrastruktury planuje udostępnienie usług Operatorom Lokalnym tzw. operatorom ostatniej mili, którzy będą mogli doprowadzić Internet do poszczególnych gospodarstw domowych i wszelkiego rodzaju instytucji sukcesywnie po dokonaniu odbiorów końcowych w projekcie. Sieć Szerokopasmowa na Podkarpaciu jest realizowana w modelu zaprojektuj-wybuduj-operuj. Czyli jedna firma projektowała, wybudowała, a następnie będzie zarządzała siecią. Tą firmą są Otwarte Regionalne Sieci Szerokopasmowe, które w imieniu samorządu



INWESTYCJA W LICZBACH

322 mln złotych - wartość inwestycji

249 mln złotych - dofinansowanie z programu Europejskiego Funduszu Rozwój Regionalnego

Ponad **2 000 km** nowoczesnej sieci światłowodowej

203 węzły szkieletowe i dystrybucyjne



Podniebne przeżycia w Mielcu

To była niezapomniana dawka podniebnych przeżyć. Podkarpackie Pokazy Lotnicze Na Skrzydłach Funduszy Europejskich za nami. Przez dwa dni lotnicze popisy na mieleckim niebie oglądało prawie 90 tysięcy osób.

Samorząd Województwa zorganizował pokazy przy współpracy samorządu miasta Mielca oraz Polskich Zakładów Lotniczych. Impreza plenerowa współfinansowana była ze środków Regionalnego Programu Operacyjnego Województwa Podkarpackiego na lata 2014 – 2020.

Każdy z fanów lotnictwa mógł znaleźć coś dla siebie. Zawsze głośnie i spektakularne są popisy samolotów odrzutowych. W Mielcu zaprezentował się firmowy zespół naszych sił powietrznych Biało-Czerwone Iskry. Loty w układzie 6 samolotów jak zawsze wzbudziły zachwyty publiczności. Na pokazach latała też Iskra z fundacji Biało-Czerwone Skrzydła. Instytucja powstała aby zachować i prezentować samoloty, które produkowano w Polsce. – *Dziękuję za zaproszenie i cieszę się, że Iskra wróciła do macierzy. Tu był produkowany ten wspaniały samolot* – mówił pilot maszyny Sławomir Hetman.

Mielczanie byli świadkami niecodziennych, wspólnych przelotów wspomnianej Iskry i samolotu Mig-15. Wspólny lot był formą oddania hołdu dla bohaterów Bitwy o Anglię,

której rocznica przypadała tuż po pokazach.

Świetnie w powietrzu prezentował się Artur Kielak. Jego ewolucje powietrzne mroziły krew w żyłach. Nie mogło oczywiście zabraknąć współczesnych, rodzimych produktów PZL Mielec. Efektownie prezentował się samolot M28, a za jego sterami zasiedli Paulina Różyło i Mirosław Obrębski. Świetny pokaz dał również śmigłowiec Black-Hawk pilotowany przez Michaela Skaggsa i Wojciecha Romańczuka. Kto odczuwał niedosyt podziwiał akrobacje grup Żelazny i FireBirds, a także wielokrotnego mistrza świata w akrobacji szybowcowej Jerzego Makuli. – *Mam sentyment do tego lotniska, bo tu dwukrotnie zdobywałem mistrzostwo Polski w akrobacji* – podsumował swój występ Makula.

Pokazy to nie tylko lotnicze atrakcje. W specjalnym namiocie przygotowano wystawę fotografii: „Podkarpackie Lotnictwo Dawniej i Dziś”. Było także „stoisko informacyjne o Funduszach Europejskich”. Były też atrakcje dla dzieci. Dmuchane zjeżdżalnie i tory przeszkód były nieustannie oblegane. Był też zespół Cugowski.

POKAZY W LICZBACH

1,5 mln zł – budżet imprezy

90 000 – tylu widzów odwiedziło lotnisko

54 – tyle statków powietrznych wzniosło się w powietrze

124 - tyle akredytacji wydano dla dziennikarzy i spottersów.

100 000 – tyle odwiedzin zanotowała strona internetowa pokazów

2 000 – tyle fotografii wykonano w specjalnym monidle



ZAPRASZAMY DO OBEJRZENIA
FILMÓW I ZDJĘĆ Z PODKARPACKICH
POKAZÓW LOTNICZYCH NA NASZ SERWIS:
facebook.com/podkarpackie.serwissamorządu

fort. M. Mielniczuk



PODKARPA POKAZY LOTNICZE



CKIE



PROJEKT I WYKONANIE: SEBASTIAN KIESZKOWSKI
FOT. MICHAŁ MIELNICZUK
BIURO PRASOWE UMWP

czyli aktywna jesień na rowerowym szlaku

Za oknem początki jesiennej sły, ale dla fanów dwóch kółek nawet to nie jest przeszkodą, aby aktywnie spędzać czas. Tym bardziej, że właśnie kończą się prace w podkarpackiej części Wschodniego Szlaku Rowerowego Green Velo. Na rowerzystów czekają na nim kilometry ścieżek, niezwykle miejsca, piękne widoki, liczne atrakcje... dobra zabawa.

80 osób biegło, skakało, robiło przysiady na ważącej blisko 175 ton kładce na Sanie w Przemyślu. Było to próba dynamiczna, która sprawdzała wytrzymałość zawieszanej w sierpniu nad rzeką kładki dla pieszych i rowerzystów. Przeprawa ta jest jednym z najbardziej spektakularnych elementów infrastruktury, która powstała na Podkarpaciu w ramach szlaku Green Velo.

A Green Velo to licząca prawie 2 tysiące kilometrów trasa rowerowa, która swój bieg rozpoczyna w Elblągu (w warmińsko-mazurskim) i kończy w Końskich (świętokrzyskie). Trasa rowerowa to projekt, który połączył we wspólnym wysiłku pięć województw Polski Wschodniej – warmińsko-mazurskie, podlaskie, lubelskie, podkarpackie i świętokrzyskie. Dzięki wspólnemu wysiłkowi Polska Wschodnia zyskała jedną, spójną trasę rowerową, która łączy wiele niepowtarzalnych atrakcji, zabytków, krajobrazów, smaków, a nade wszystko niezwykłych wrażeń, które

pozostają po jej obejrzeniu.

Długość trasy przebiegającej przez województwo podkarpackie wynosi prawie 460 km. Przebiega ona przez powiaty lubaczowski, jarosławski, przemyski, Miasto Przemysł, rzeszowski, Miasto Rzeszów, łańcucki, leżajski, niżański, stalowowolski oraz tarnobrzeski.

Podkarpacka część Green Velo zaczyna swój bieg na granicy z lubelskim, a kończy obok Trześni, tuż przed Wisłą, gdzie przechodzi w świętokrzyski odcinek trasy. Przemierzając tym szlakiem Podkarpacie miłośnicy dwóch kółek mogą odwiedzić między innymi takie miejsca jak: uzdrowisko Horyniec Zdrój, XVI-wieczną cerkiew w Radrużu, arboretum w Bolestraszcach, forty wokół Przemyśla, zamek w Krasiczynie, cerkiew w Uluczu, rzeszowską trasę podziemną, zagrodę garncarską w Medyni Głogowskiej, XVII-wieczne organy w Klasztorze Ojców Bernardynów w Leżajsku, wikliniarską stolicę czyli Rudnik na centrum flisactwa czyli Ulanów.



Cała trasa jest dobrze oznakowana. Jej nawierzchnia jest zróżnicowana. Współtworzą ją lokalne drogi o nawierzchni bitumicznej, nieutwardzone drogi leśne i polne oraz miejskie ścieżki rowerowe. Częścią trasy są pieszko-rowerowe kładki, wśród nich ta w Przemyślu. Na terenie Podkarpacia znajduje się 48 tzw. MOR-ów czyli Miejsc Obsługi Rowerzystów. Można w nich odpocząć przez kolejny etap jazdy. Są to zwykle wiaty chroniące rowerzystów, ławki, stojaki i tablice opisujące najciekawsze elementy, jakie czekają na danym odcinku trasy.

Atrakcji, jakich można doświadczyć na rowerowym szlaku jest tak wiele, że twórcy szlaku wyznaczyli dwanaście tzw. Królestw Rowerowych – krain, przez które przebiega Wschodni Szlak Rowerowy Green Velo. Każde z Królestw posiada niepowtarzalny zestaw lokalnych atrakcji, do których dotrzeć można korzystając z dostępnych szlaków rowerowych lub podążając trasą proponowanej wycieczki. Granice królestw, choć wirtualne, nie odzwierciedlają swoim przebiegiem granic administracyjnych – każda z krain obejmuje miejsca, które łączy wspólna historia, walory przyrodnicze, lokalne tradycje i obyczaje, a także ukształtowanie terenu. Na Podkarpaciu mamy trzy takie obszary: Królestwo Rowerowe Rostocze (wspólnie z lubelskim), Królestwo Rowerowe Pogórze Karpackie oraz Królestwo Rowerowe Ziemia Sandomierka i Dolina Dolnego Sanu (wspólnie ze świętokrzyskim). Żeby odkryć, jakie kryją się w nich atrakcje wystarczy... wsiąść na rower i wyruszyć

w trasę. A jeżeli jesienna pogoda nie pozwoli, można zaplanować szczegóły wyprawy i ruszyć na wiosnę!

Projekt „Trasy rowerowe w Polsce Wschodniej” powstał dzięki dofinansowaniu ze środków Programu Operacyjnego Rozwój Polski Wschodniej. Koszt budowy infrastruktury na podkarpackim odcinku trasy to 74 mln złotych. 85 procent



Konieczne zmiany

w przemyskiej służbie zdrowia

Chcemy poprawić jakość świadczonych usług w placówkach medycznych w Przemyślu, a także obniżyć koszty ich funkcjonowania. Założeniem planowanej reorganizacji nie jest redukcja etatów, a jedynie uporządkowanie organizacyjne placówek oraz ich ochrona przed zapaścią – mówi członek zarządu Stanisław Kruczek, który nadzoruje sprawy związane z ochroną zdrowia w województwie.

Na specjalnej konferencji, która odbyła się w urzędzie marszałkowskim członek zarządu Stanisław Kruczek poinformował o planach reorganizacji służby zdrowia w Przemyślu. Wziął w niej również dyrektor Szpitala Wojewódzkiego im. Św. Ojca Pio w Przemyślu, Piotr Ciompa. Stanisław Kruczek tłumaczył dziennikarzom, że planowana w Przemyślu reorganizacja oparta jest na dogłębnej analizie sytuacji służby zdrowia nie tylko w tym mieście, ale w całym województwie podkarpackim i stanowi działanie pilotażowe, które w najbliższej dekadzie może dotyczyć całego województwa. Członek zarządu omówił etapy połączenia przemyskich placówek, wyjaśniając na czym mają one polegać i jakie mają ramy czasowe.

Cele tej reorganizacji to przede wszystkim poszerzenie zakresu świadczeń medycznych poszczególnych placówek. Chcemy m. in. na bazie szpitala miejskiego utworzyć nowe oddziały. Ale najważniejszy cel jest taki, aby usprawnić działalność przemyskiej służby zdrowia i zapewnić jej stabilne funkcjonowanie, którego efektem będą także lepsze warunki zatrudnienia dla pracowników. Zapewniam, że te zmiany są przemyślane i chcemy je przeprowadzić profesjonalnie i sprawnie – tłumaczył na konferencji członek zarządu Stanisław Kruczek.

Trzy etapy reorganizacja podmiotów leczniczych w Przemyślu

Etap 1 Nastąpi połączenie w jedną strukturę Szpitala Miejskiego z Obwodem Lecznictwa Kolejowego. Stanie się to do lutego 2016 r. Celem połączenia będzie ujednoczenie

struktury własnościowej przemyskich podmiotów leczniczych. Istotnym argumentem za połączeniem jest konieczność dokonania inwestycji w Szpitalu Miejskim na kwotę około 20-25 mln. zł. Bez tych inwestycji lecznica po 31 grudnia 2016 nie będzie spełniać wymagań rozporządzenia Ministra Zdrowia w sprawie szczegółowych wymagań, jakim powinny odpowiadać pomieszczenia i urządzenia podmiotu wykonującego działalność leczniczą. To mogłoby być powodem zamknięcia szpitala. Tak wielki wysiłek inwestycyjny może być dokonany jedynie przez Marszałka Województwa Podkarpackiego. Na tym etapie 1 powstanie Szpital Wojewódzki Nr 2 w Przemyślu.

Etap 2 W związku z niedostosowaniem pomieszczeń i sprzętu do nowych wymogów prawa, do 31 grudnia 2016 roku, nastąpi przeniesienie oddziałów zabiegowych (laryngologia, ortopedia, chirurgia) ze Szpitala Wojewódzkiego Nr 2 do Szpitala Wojewódzkiego Nr 1 im. Św. Ojca Pio.

Etap 3 W okresie 2-3 lat nastąpi połączenie prawno - administracyjne obu szpitali wojewódzkich w jeden duży podmiot leczniczy.

Połączenie placówek chcemy rozciągnąć w czasie, gdyż dzięki temu będzie ono miało mniejsze skutki społeczne. A konsolidacja jest konieczna. Dzięki niej możemy uchronić przemyską służbę zdrowia od zapaści, która jej grozi. - tłumaczył na konferencji członek zarządu Stanisław Kruczek. Obecny na konferencji dyr. Szpitala Wojewódzkiego im. Św. Ojca Pio w Przemyślu – Piotr Ciompa wyjaśniał, dlaczego łączenie placówek ma przebiegać w trzech etapach.

Nie chcieliśmy od razu łączyć niezadłużonego Szpitala Miejskiego z zadłużonym Szpitalem Wojewódzkim im. Św. Ojca Pio, gdyż byłoby to ze szkodą dla całego procesu zmian, a tym samym dla pacjentów. Ważne są inwestycje, które chcemy przeprowadzić w Szpitalu Miejskim. Potrzeba na nie ok.



25 mln złotych. Dlatego nastąpi przeniesienie oddziałów zabiegowych ze Szpitala Miejskiego do Szpitala Wojewódzkiego, który ma rezerwy i jest w stanie obsłużyć oddziały operacyjne z obu placówek. – mówił dyr. Piotr Ciompa.

Zarówno członek zarządu Stanisław Kruczek, jak i dyrektor Piotr Ciompa zapewniali, że pracownicy Obwodu Lecznictwa Kolejowego nie powinni obawiać się planowanych zmian.

Chciałbym uspokoić pracowników Obwodu Lecznictwa Kolejowego i zapewnić, że mogą czuć się niezagrożeni, jeżeli chodzi o miejsca pracy. Przychodnie przyszpitalne będą preferowane w zmieniającym się systemie służby zdrowia, który w większym stopniu będzie bazował na opiece ambulatoryjnej, dlatego chcemy rozwijać taką opiekę, a pracownicy OLK są ważną częścią tego planu – tłumaczył na konferencji członek zarządu Stanisław Kruczek.

Obecny na spotkaniu dyr. Szpitala Wojewódzkiego im. Św. Ojca Pio w Przemyślu – Piotr Ciompa też zapewnił, że pracownicy OLK mogą czuć się bezpiecznie:

Obwód Lecznictwa Kolejowego nie zostanie zlikwidowany, wręcz przeciwnie, w obwodzie miałyby powstać nowe oddziały, które będą obsługiwały dużą część potrzebnych specjalizacji, które byłyby potrzebne dla przemyśla. – powiedział dyr.



Korzyści z reorganizacji podmiotów leczniczych w Przemyślu

- Rozszerzenie zakresu świadczeń medycznych w dziedzinach deficytowych
 - neurologii z utworzeniem oddzielnego Oddziału Udarowego,
 - rehabilitacji z rehabilitacją dzieci,
 - chirurgii naczyniowej z ukierunkowaniem neurologicznym,
 - oddziałów opieki długoterminowej i paliatywnej,
 - psychogeriatрії,
 - endokrynologii,
 - terapii izotopowej
- Utrzymanie zatrudnienia na dotychczasowym poziomie. Zatrudnienie w publicznym podmiocie leczniczym daje większą stabilizację.
- OLK pozwoli szpitalowi wojewódzkiemu nr 2 rozwinąć sieć poradni w subregionie przemyskim, co będzie pozytywną odpowiedzią na długofalową strategię NFZ przesuwania nakładów z lecznictwa szpitalnego na ambulatoryjne; szpital który nie dostosuje się do tej strategii będzie systematycznie pogarszał swoje wyniki finansowe.
- Połączenie umożliwi też skuteczne ubieganie się przez szpital wojewódzki nr 2 o unijne środki pomocowe z przeznaczeniem na rozwój świadczeń oraz modernizację sprzętu i aparatury.
- Połączenie poprawi wykorzystanie struktury organizacyjnej siedmiu dublujących się oddziałów i wzmocni pozycję negocjacyjną wobec NFZ.
- Wspólne zakupy pozwolą zmniejszyć ich koszt.

To co proponujemy jest dla Przemyśla najlepsze. Oba szpitale, wojewódzki i miejski są w trudnej sytuacji ze względu na niedofinansowanie. Dodatkowo Szpital Wojewódzki im. Św. Ojca Pio jest zadłużony. To zadłużenie w naszym

Buduje się

Centrum Wystawienniczo-Kongresowe

Stworzenie platformy transferu idei, myśli oraz informacji, a także prezentacji i wymiany towarów, usług i technologii pomiędzy mieszkańcami, przedsiębiorcami, naukowcami i administracją, a podmiotami reprezentującymi inne regiony kraju i świata - to cel strategiczny projektu pn. „Budowy Centrum Wystawienniczo – Kongresowego Województwa Podkarpackiego”.

Trwające blisko rok prace nad kompletowaniem wymaganej dokumentacji doprowadziły do podpisania 14.12.2012 r. pomiędzy Polską Agencją Rozwoju Przedsiębiorczości, a Województwem Podkarpackim umowy o dofinansowanie projektu. Projekt realizowany jest w ramach III osi priorytetowej Programu Operacyjnego Rozwój Polski Wschodniej, „Wojewódzkie ośrodki wzrostu”.

Dofinansowanie Projektu ze środków Programu Operacyjnego Rozwój Polski Wschodniej wynosi ponad 64 mln złotych.

Powstające Centrum będzie obiektem wielofunkcyjnym. Część wystawiennicza i kongresowa mogą funkcjonować niezależnie względem siebie lub łączyć się w jedną przestrzeń wystawienniczo-kongresową, stanowiącą całość. Dodatkowo bezkolumnowa powierzchnia części wystawienniczej umożliwi adaptację pomieszczeń według indywidualnych potrzeb z możliwością tworzenia dowolnych konfiguracji sal.

Poszczególnym funkcjom odpowiadają formy architektoniczne oparte na rzucie okręgów lub jego wycinków, które przechodzą w dwie bryły elipsoidy części wystawienniczej i odwróconego stożka części kongresowej. W skład części kongresowej wchodzi: sala kongresowa na

860 osób, dwie sale konferencyjne o powierzchni około 300 m² i 360 m², zaplecze gastronomiczne w postaci restauracji i sali bankietowej oraz kondygnacja biurowa (II piętro). Łączna powierzchnia wystawowa wynosi 16 145,45 m².

Długość budynku to ok.156 m, szerokość ponad 79 m, a wysokość 23,5 m.

Generalnym Wykonawcą jest Konsorcjum firm: Best Construction i Karpat-Bud.

W części kongresowej trwają prace wykończeniowe tj. tynki wewnętrzne, okładziny ścian, posadzki, sufity podwieszane, ścianki działowe gipsowo- kartonowe. Trwa montaż ślusarki i stolarki wewnętrznej oraz balustrad wewnętrznych. Roboty instalacyjne sanitarne zrealizowane w ok. 80 %. Na bieżąco wykonywane są roboty elektryczne i teletechniczne.

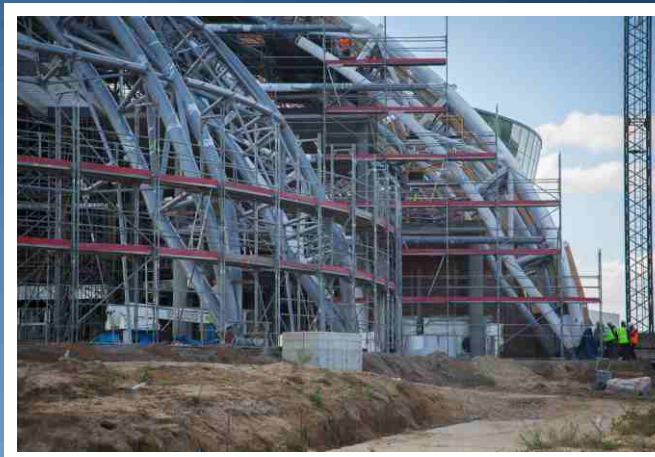
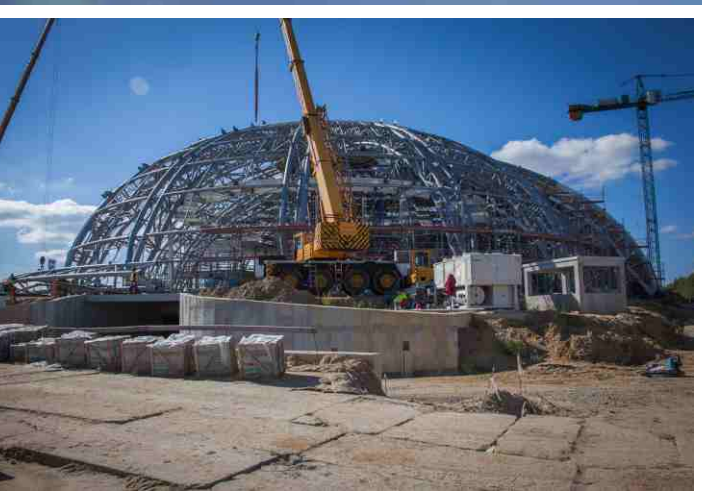
W części wystawienniczej zakończono montaż konstrukcji stalowej kopuły. Obecnie trwa montaż markiz ozdobnych oraz konstrukcji zadaszeń przy wejściach do budynku. Postępują prace przygotowawcze poprzedzające szklenie kopuły.

Ponadto zakończono budowę zjazdu z drogi wojewódzkiej 869 do budynku CWK. Ekipy pracują nad zagospodarowaniem terenu wokół budynku w tym parkingu, placu dla tirów itp.

Podpisano już pierwsze umowy na wyposażenie kuchni oraz sanitariatów. Na dniach zostaną podpisane k

Projekt doczekał się własnej strony internetowej na którą gorąco zapraszamy. Znajdują się na niej ciekawe zdjęcia,





Pleyel wrócił do Krosna



Po czterech miesiącach renowacji do Muzeum Podkarpackiego w Krośnie wrócił zabytkowy fortepian Pleyel. To jeden z najstarszych tego typu w pełni sprawnych instrumentów w Polsce. Podobne są jeszcze tylko w Muzeum Uniwersytetu Jagiellońskiego w Krakowie oraz w Muzeum Fryderyka Chopina w Warszawie. Renowacja była możliwa dzięki dotacji z budżetu województwa.

Fortepian to mistrzowskie dzieło francuskiej firmy PLEYEL z 1862 r. Na tego typu instrumentach w czasach swojej świetności grywał Fryderyk Chopin, gdyż najbardziej spełniały jego oczekiwania.

Krośnieński Pleyel został wyprodukowany trzynastcie lat po śmierci Fryderyka Chopina. 29 lipca 1862 r. we francuskiej fabryce Pleyela, instrument został sprzedany Juliuszowi Hermanowi za 1 380 franków. Trafił do Warszawy gdzie Herman wraz z Ludwikiem Grossmanem prowadzili „Skład fortepianów zagranicznych i instrumentów organowych”. Jak trafił do Krosna nie wiadomo. Pewne jest to, że w latach 60-tych krośnieńskie muzeum kupiło go od mieszkanki miasta, nauczycielki. Miał stanowić element aranżacji mieszczkańskiego wnętrza, ale z braku miejsca trafił do magazynu. Po wielu latach został odkryty przez muzykologa z Krakowa – Bożenę Weber, która od razu wiedziała, że ma do czynienia z prawdziwą perełką. Badania potwierdziły, że się nie myliła.

Pod koniec lat 90-tych instrument został poddany pracom konserwatorskim, dzięki czemu przez kilkanaście lat grywali na nim pianiści występujący w Muzeum Podkarpackim w Krośnie. Jednak i muzycy, i stroiciele sugerowali, że instrument, aby mógł w pełni ukazać swój potencjał i niezwykle brzmienie, musi przejść specjalistyczną konserwację poszczególnych elementów.

Nie mogliśmy pozwolić, aby tak wspaniały instrument niszczał niewykorzystany. Mając na uwadze jego wielką wartość i znaczenie dla kultury podjęliśmy decyzję

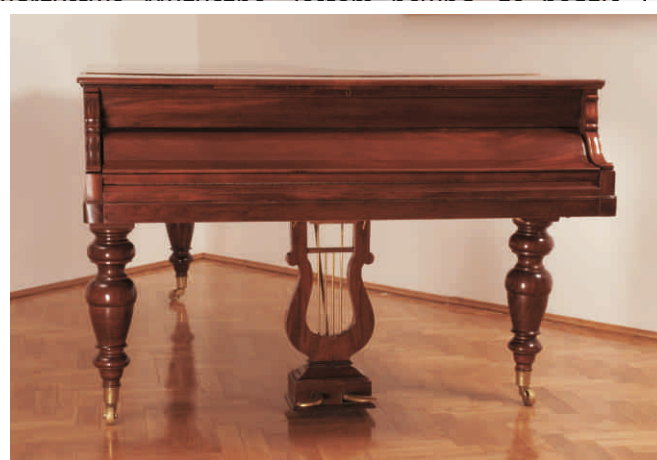
o przekazaniu dotacji na jego renowację – tłumaczy wicemarszałek Wojciech Buczak, który zabiegał o środki na ratowanie fortepianu.

Po otrzymaniu dotacji z Urzędu Marszałkowskiego Województwa Podkarpackiego, w czerwcu fortepian został przetransportowany do Pracowni Pianin i Fortepianów Andrzeja Włodarczyka w Słupnie k. Warszawy. Tam trafił w ręce specjalistów najwyższej klasy, którzy niczym sprawni chirurdzy, przeprowadzili operację na najważniejszych elementach, aby przywrócić mu dawną sprawność i unikatowe brzmienie.

W pracowni wykonano naprawę dźwięcznicy, która obejmowała m.in. modernizację płyty rezonansowej, prace strunowe oraz basowe, rewizję strojnicy. Konserwacji poddano także mechanikę - czyli naprawiono m.in. zespół tłumików i dźwigni młotkowych oraz wykonano prace związane z estetyką instrumentu. Wyczyszczona została obudowa, uzupełniono fornir, skleiono pulpit, a także naprawiono okucia listwy klawiaturowej.

Teraz będziemy mogli wreszcie cieszyć się wyjątkowym brzmieniem tego wspaniałego instrumentu. Już planujemy wydarzenia, podczas których będziemy mogli w pełni zaprezentować jego walory. Pierwszy koncert na zabytkowym Pleyelu odbędzie się pod koniec października. Organizatorem tego wydarzenia jest Muzeum Podkarpackie w Krośnie oraz Krośnieńskie

Towarzystwo Muzyków, które w ramach swoich działań towarzyszy koncertom i pianistom, którzy grają na tym instrumentie.



Urzędnicy też kopią

Piłkarskie mistrzostwa urzędów marszałkowskich odbyły się już po raz ósmy. Podkarpacie było gospodarzem drugi raz. Niezwykle emocjonujące boje toczyły się w Mielcu na obiektach Miejskiego Ośrodka Sportu i Rekreacji.

Mecze grupowe oraz faza pucharowa toczyła się na stadionie przy ul. Warszawskiej, gdzie swoje spotkania rozgrywają piłkarze Gryfu. Uczestnicy mistrzostw mieli do dyspozycji 3 boiska w tym dwa na sztucznej nawierzchni. Podczas uroczystego otwarcia zawodów, piłkarzy-urzędników witał marszałek Władysław Ortyl w towarzystwie króla strzelców mistrzostw świata Grzegorza Łaty.

Pierwszego dnia wieczorem, tym razem na stadionie Stali odbył się mecz pokazowy połączony

ze spotkaniem integracyjnym uczestników mistrzostw. W blasku jupiterów rywalizował zespół „Ortyl Team” z drużyną Stal Mielec Oldboys. Marszałkowa ekipa podjęła nie lada wyzwanie, bo wśród przeciwników znalazły się dawne gwiazdy piłkarskiej ekstraklasy m.in. Włodzimierz Gąsior, Janusz Białek, Bogusław Wyparło czy Andrzej Jaskot. Gwiazdy były bezlitosne i wypunktowały rywala 8-3, „marszałkowcy” wzięli rewanż w rzutach karnych.

Drugi dzień decydował o ostatecznej kolejności. Gospodarze pechowo zajęli w swojej grupie 3.miejsce i nie awansowali do półfinałów. Ostatecznie w meczu o 5.lokatę pokonali Opolskie w rzutach karnych. Rywalizację o brąz wygrało Lubelskie, pokonując Zachodniopomorskie 3-0. Emocjonujący finał także rozstrzygnął się w rzutach karnych, w których lepszy od



02. RZESZÓW

FH1
2015

54.
RZESZOWSKIE
SPOTKANIA
TEATRALNE

FESTIWAL NOWEGO TEATRU

22-30 PAŹDZIERNIKA 2015

22.10 CZW.

18.00 15. MIĘDZYNARODOWE BIENNALE PLAKATU TEATRALNEGO
WERNISAZ WYSTAWY **F**

19.00 **KURKA WODNA – KATASTROFA
JEST CORAZ BLIŻEJ** PREMIERA
wg Witkacego, reż. Jan Nowara, Teatr im. W. Siemaszkowej
(Rzeszów) **DS**

23.10 PT.

12.00 CHRISTOPH SCHLINGENSIEF – POSZERZANIE
POLA SZTUKI PANEL DYSKUSYJNY **MS**

16.00 TEATR TOTALNY CHRISTOPHA SCHLINGENSIEFA
WERNISAZ WYSTAWY **SG**

19.00 **AFRYKA** Agnieszki Jakimiak
reż. Bartek Frąckowiak, Teatr Polski im. H. Konieczki (Bydgoszcz) **DS**

22.00 „A TOBIE DRZĄGĘ” Mellin/Stanek/Sroczyński PERFORMANCE **SG**

22.45 Nocny maraton z teatrem Christopa Schlingensiefa **SG**

24.10 SOB.

16.00 **AKTORZY ŻYDOWSCY** Michała Buszewicza
19.30 reż. Anna Smolar, Teatr Żydowski im. E. R. i I. Kamińskich (Warszawa) **MS**

19.00 **GRAŻYNA** Adama Mickiewicza
reż. Radosław Rychcik, Teatr im. L. Solskiego (Tarnów) SPEKTAKL WYJAZDOWY

22.30 Nocny maraton filmów Christopa Schlingensiefa **SG**

25.10 NIEDZ.

11.00 3. MULTIMEDIA SZAJNA FESTIWAL: CIAŁO JAKO EKRAN
WARSZTATY MULTIMEDIALNE DLA MŁODZIEŻY
(projekt Jakuba Falkowskiego) **SI**

14.00 3. MULTIMEDIA SZAJNA FESTIWAL: USTAWA ZASADNICZA
WERNISAZ INSTALACJI Pracowni Transmediów,
Wydział Intermediów ASP (Kraków) **SI**

18.00 **nie-boska komedia** Pawła Demirskiego
WSZYSTKO POWIEM BOGU!
reż. Monika Strzępka, Narodowy Stary Teatr im. H. Modrzejewskiej
(Kraków) **DS**

26.10 PON.

11.00 3. MULTIMEDIA SZAJNA FESTIWAL: CIAŁO JAKO EKRAN
WARSZTATY MULTIMEDIALNE DLA MŁODZIEŻY
(projekt Jakuba Falkowskiego) **SI**

18.00 **KLĘSKI W DZIEJACH MIASTA**
Agnieszki Jakimiak, reż. Weronika Szczawińska
Teatr im. W. Bogusławskiego (Kalisz) **DS**

21.00 DRAMA LAB **MS**

27.10 WT.

11.00 KINOTEATR **MS**

20.00 **PODRÓŻ ZIMOWA** Elfriede Jelinek
reż. Paweł Miśkiewicz, Teatr Polski (Wrocław) **DS**

28.10 ŚR.

11.00 KINOTEATR **MS**

18.00 **KARSKIEGO HISTORIA
NIEPRAWDZIWA** Szymona Bogacza
reż. Julia Mark, Teatr im. C. K. Norwida (Jelenia Góra) **DS**

21.00 DRAMA LAB **MS**

29.10 CZW.

11.00 KINOTEATR **MS**

14.00 ARTYSTA W „CZASACH OBURZENIA” DEBATA **MS**

20.00 **PORTRET DAMY** wg powieści Henry'ego Jamesa
reż. Ewelina Marciniak, Teatr Wybrzeże (Gdańsk) **DS**

30.10 PT.

11.00 KINOTEATR **MS**

19.00 3. MULTIMEDIA SZAJNA FESTIWAL:

LEW NA ULICY Judith Thompson
reż. Cezary Iber, Wydział Aktorski PWST (Wrocław)
SPEKTAKL DYPLOMOWY (poza konkursem) **DS**
OGŁOSZENIE WERDYKTU JURY
UROCZYSTE ZAMKNIĘCIE FESTIWALU

DS – Duża Scena **MS** – Mała Scena **F** – Foyer

SG – Szajna Galeria **SI** – Sala Industrialna Hotelu Rzeszów

Sprzedaj biletów od 7 września! Zachęcamy do zakupu biletów on-line na stronie www.teatr-rzeszow.pl.

Dyrektor Programowy: Joanna Puzyra-Chojka

TEATR IM. WANDY SIEMASZKOWEJ W RZESZOWIE
ul. Sokola 7-9, 35-010 Rzeszów, e-mail: sekretariat@teatr-rzeszow.pl

DZIAŁ SPRZEDAŻY I MARKETINGU
od poniedziałku do piątku w godz. 8:00–16:00
tel./fax 17 853 22 52, tel. 17 853 20 01 wew. 341, 330

KASA BILETOWA
od wtorku do piątku w godz. 16:00–19:00 oraz sobota
i niedziela w godz. 14:00–19:00, tel. 17 850 89 89

Dyrektor: Jan Nowara
www.teatr-rzeszow.pl