



grudzień 2007  
nr 5 (91), rok IX,  
ISSN 1508-5082

### **Kapitał ludzki na Podkarpaciu**

– o środkach  
z Europejskiego  
Funduszu Społecznego  
s. 6

\*\*\*

### **Wsparcie dla Polski wschodniej**

s. 8

\*\*\*

### **Podkarpacie w Schengen**

– relacja z przejścia  
polsko-słowackiego  
w Barwinku  
s. 10

\*\*\*

### **Magia wigilijnego wieczoru**

s. 14

\*\*\*

### **Rzeszowskie demonstracje uliczne w okresie stanu wojennego**

s. 16

\*\*\*

### **Rzeszów Wojciecha Kilara**

– sylwetka  
s. 18

\*\*\*

### **Historia w obrazkach**

– o komiksie  
*Wbrew nadziei*  
s. 21

# PODKARPACKI RZEGLAD SAMORZĄDOWY



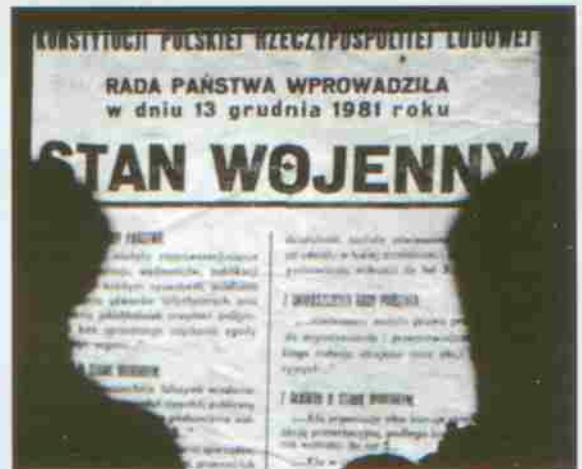


## Bunt Zniewolonego Umysłu

W rocznicę wprowadzenia stanu wojennego Instytut Pamięci Narodowej Oddział w Rzeszowie, marszałek województwa podkarpackiego Zygmunt Cholewiński oraz NSZZ Solidarność Regionu Rzeszowskiego zaprosili młodych mieszkańców Rzeszowa na nietypowy koncert rockowy. W klubie „Pod Palmą” dla ponad trzystu osób zagrały zespoły Cztery Szmer i TSA. Było to przypomnienie, że w czasach PRL muzyka rockowa była wyrazem buntu i manifestacją wolności.

Podczas koncertu rozdawano ulotki i biuletyny stylizowane na wydawnictwa „drugiego obiegu” i wyświetlano specjalnie przygotowany film edukacyjny, a przed wejściem do klubu prezentowana była wystawa „Jarocin w obiektywie bezpieki”.

Fotografował: Krzysztof Zajązkowski



## Spis treści:

Rzeszowskie Targi „Biznes – Żywność – Medycyna” .....	2
Podkarpackie Gepardy Biznesu .....	2
KidSmart na Podkarpaciu .....	2
Samorządowa debata .....	3
XIII Podkarpackie Forum Innowacyjności .....	3
Wicemarszałek honorowym sołtysiem .....	3
Przyjęte projekty .....	3
Obradował Sejmik .....	5
Pieniądze na odnowę wsi .....	5
Kapitał Ludzki na Podkarpaciu .....	6
Wsparcie dla Polski wschodniej .....	8
Podkarpacie w Schengen .....	10
Z kraju preszowskiego .....	12
Ambasador Irlandii z wizytą u marszałka województwa podkarpackiego .....	12
O współpracy z Ukrainą .....	12
Pożegnanie starego roku .....	13
Magia wigilijnego wieczoru .....	14
Rzeszowskie demonstracje uliczne w okresie stanu wojennego .....	16
Rzeszów Wojciecha Kilara .....	18
Wielki przemysł na wystawie .....	19
Polska zawsze wierna .....	19
Historia w obrazkach .....	20
Polecamy: <a href="http://www.olimp.ustrzyki.pl">www.olimp.ustrzyki.pl</a> .....	20



Z okazji świąt Bożego Narodzenia wielu głębokich i pięknych przeżyć przy wigilijnym stole radości i wewnętrznego spokoju, które pozwolą w naszych sercach na długo zachować dobro i mądrość, płynące z narodzenia Bożego Dzieciątka w Betlejem  
oraz  
błogosławieństwa Bożego w każdym dniu nadchodzącego Nowego 2008 Roku

Mieszkańcom Podkarpacia

życzą

Andrzej Matusiewicz,  
Przewodniczący Sejmiku  
Województwa Podkarpackiego

Zygmunt Cholewiński,  
Marszałek  
Województwa Podkarpackiego.



Okladka: Szopka neapolitańska z Muzeum Towarzystwa Jezusowego w Starej Wsi  
Fot. Krzysztof Zajączkowski



Szopki z Muzeum Towarzystwa Jezusowego Prowincji Polski Południowej w Starej Wsi koło Brzozowa.

„PODKARPACKI PRZEGLĄD SAMORZĄDOWY”

– pismo samorządu województwa podkarpackiego

Wydawca: Urząd Marszałkowski Województwa Podkarpackiego, ul. Grunwaldzka 15, 35-959 Rzeszów. Redaktor naczelny: Rafał Baranowski. Redaguje zespół. Druk: MITEL s.c.

Dwustu wystawców z Podkarpacia, Polski i zagranicy, ponad 15 tysięcy odwiedzających – to podsumowanie X już edycji Międzynarodowych Targów „Biznes – Żywność – Medycyna”, które odbyły się 8 listopada w Rzeszowie.

## Rzeszowskie Targi „Biznes – Żywność – Medycyna”



Odwiedzający Targi mieli możliwość spróbowania wielu regionalnych wyrobów, w tym żywności ekologicznej, mogli wziąć udział w licznych konferencjach tematycznych oraz bezpłatnych badaniach lekarskich. Organizowane już od dekady przez PPHU „Specjal” Międzynarodowe Targi „Biznes – Żywność – Medycyna” są jedną z największych imprez wystawienniczo-handlowych w województwie podkarpackim. Targi stały się także okazją do wręczenia wyróżnień dla najlepszych firm w kategoriach: biznes, medycyna i branża spożywcza. Wśród ponad 200 stoisk na targach zaprezentowało się również województwo podkarpackie, na stoisku którego znalazły się regionalne produkty z różnych części Podkarpacia. Ze względu na rangę imprezy marszałek Zygmunt Cholewiński objął Targi honorowym patronatem.

Oprac. BP

**Konferencja Gepardów Biznesu Województwa Podkarpackiego, która odbyła się 14 listopada w Rzeszowie, zgromadziła ponad pięćdziesięciu uczestników. Honorowy patronat nad konferencją objął marszałek województwa podkarpackiego Zygmunt Cholewiński.**

## Podkarpackie Gepardy Biznesu

W czasie konferencji wicemarszałek województwa podkarpackiego Bogdan Rzońca wręczył statuetki „Gepard Biznesu” oraz dyplomy uznania przedstawicielom najdynamiczniej rozwijających się firm i banków spółdzielczych z terenu województwa podkarpackiego.

Podczas konferencji przedstawiciele świata biznesu i bankowości z Podkarpacia dyskutowali na temat pozyskiwania funduszy unijnych na rozwój firm, przedstawione zostały także możliwości korzystania przez przedsiębiorców z takich środków w latach 2007–2013.

Oprac. BP

## KidSmart na Podkarpaciu

Dwadzieścia placówek przedszkolnych z Podkarpacia już wkrótce otrzyma centra komputerowe ze specjalistycznym oprogramowaniem dostosowanym do potrzeb polskich dzieci w wieku 3–7 lat. Sprzęt przekaże nieodpłatnie firma IBM w ramach prowadzonego przez siebie Programu Nauczania Początkowego „KidSmart”.

Od wielu lat firma IBM wspiera systemy edukacyjne na całym świecie poprzez udostępnianie najnowszym technologii placówkom edukacyjnym. W roku 2007, po konsultacji z Ministerstwem Edukacji Narodowej, IBM zdecydował się objąć programem „KidSmart” województwo podkarpackie. Na poziomie regionalnym partnerem programu został Urząd Marszałkowski Województwa Podkarpackiego wraz z Podkarpackim Centrum Edukacji Nauczycieli w Rzeszowie.

Chęć udziału w programie zadeklarowały 52 placówki przedszkolne, spośród których wybrano 20. Lista wytypowanych przedszkoli została zaakceptowana przez firmę IBM, a znalazły się na niej: Publiczne Przedszkole w Zbydniowie, Przedszkole Samorządowe w Letowni, Przedszkole Samorządowe w Woli Zarczyckiej, Gminne Przedszkole w Maławie, Przedszkole Samorządowe w Wiśniowej, Publiczne Przedszkole w Kraczkowej, Przedszkole Publiczne w Brzostku, Przedszkole Gminne w Iwonicy Zdroju, Publiczne Przedszkole w Iwierzycach, Przedszkole Samorządowe w Niehrybce, Przedszkole Publiczne w Czarnej, Przedszkole Publiczne w Ulanowie, Gminne Przedszkole w Kołaczycach, Przedszkole w Pyszniczy, Samorządowe Przedszkole w Oleszycach, Przedszkole Miejskie w Dynowie, Przedszkole Publiczne w Błażowej, Samorządowe Przedszkole w Medyce, Przedszkole Miejskie nr 3 w Przeworsku, Przedszkole Samorządowe nr 1 w Nienadówce.

W listopadzie zawarte zostało porozumienie pomiędzy spółką IBM Polska a Województwem Podkarpackim, na mocy którego określono zasady współpracy stron w zakresie realizacji Programu Nauczania Początkowego IBM „KidSmart”, odbyły się także szkolenia dla trenerów nauczycieli PCEN oraz nauczycieli przedszkoli. Już niebawem firma IBM dostarczy i zainstaluje zestawy komputerowe w przedszkolach realizujących program.

Oprac. BP

Ponad 160 samorządowców z terenu Podkarpacia wzięło udział w Konferencji Regionalnej Podkarpackiego Stowarzyszenia Samorządów Terytorialnych, która w dniach 10–11 grudnia odbyła się w podrzeszowskiej Świlczy. Obradom przewodniczył marszałek województwa podkarpackiego i zarazem przewodniczący zarządu stowarzyszenia Zygmunt Cholewiński.

## Samorządowa debata

Dwudniowa konferencja zgromadziła nie tylko przedstawicieli podkarpackich samorządów gminnych, miejskich i powiatowych oraz zarząd województwa podkarpackiego z marszałkiem Zygmuntem Cholewińskim na czele, ale również liczne grono parlamentarzystów z naszego regionu. W obradach brali także udział pracownicy Urzędu Marszałkowskiego Województwa Podkarpackiego w Rzeszowie.

W trakcie konferencji jej uczestnicy omawiali między innymi kwestie związane z ochroną środowiska (infrastruktura gospodarki odpadami oraz finansowanie gospodarki odpadami) i finansowaniem oświaty. Wiele miejsca poświęcono Regionalnemu Programowi Operacyjnemu dla Województwa Podkarpackiego na lata 2007–2013, Programowi Operacyjnemu Kapitał Ludzki oraz Programowi Rozwoju Obszarów Wiejskich. Samorządowcy poznali również zamierzenia Urzędu Marszałkowskiego Województwa Podkarpackiego w zakresie realizacji programów dotyczących społeczeństwa informacyjnego.

Oprac. BP

„Programy finansujące i mechanizmy wspierające projekty badawczo - rozwojowe realizowane przez przedsiębiorstwa i instytucje”, „Projekty typu foresight wytyczające kierunki rozwoju technologicznego województwa podkarpackiego” – to jedne z wielu tematów poruszanych podczas grudniowego XIII Podkarpackiego Forum Innowacyjności – Pasaż Innowacji.

## XIII Podkarpackie Forum Innowacyjności

Podczas debaty odbywającej się na Politechnice Rzeszowskiej, dyskutowano między innymi o rozwoju Doliny Lotniczej i możliwościach wsparcia przedsiębiorstw w latach 2007–2013. Integralną częścią forum była uroczysta gala konkursu Innowator Podkarpacia 2007.

Konkurs został przygotowany i przeprowadzony już po raz ósmy przez Centrum Transferu Technologii Rzeszowskiej Agencji Rozwoju Regionalnego SA, Politechnikę Rzeszowską im. I. Łukaszczyka oraz Stowarzyszenie na rzecz Innowacyjności i Transferu Technologii „Horyzonty”. Honorowy patronat nad przedsięwzięciem objął marszałek województwa podkarpackiego Zygmunt Cholewiński.

Swój akces do konkursu zgłosiły 22 firmy z Podkarpacia, z czego do drugiego etapu trafiło 18 firm. W kategorii „mikroprzedsiębiorstwo” nagrodzono dwie firmy: El-Automatyka z Rzeszowa i spółka Narol-Dental z Narola. W kategorii „małe przedsiębiorstwo” najwyższą ocenę otrzymała spółka Unipol z Rzeszowa, natomiast w kategorii „średnie przedsiębiorstwo” – PPH Polimarky z Rzeszowa. Za oryginalność wyróżniono spółkę Geomiary z Jarosławia. Zwycięzcom konkursu pogratulowali i nagrody wręczyli wicemarszałek województwa podkarpackiego Bogdan Rzońca oraz prorektor Politechniki Rzeszowskiej ds. Nauczania prof. dr hab. inż. Leszek Woźniak.

Oprac. BP

## Wicemarszałek honorowym sołtysem

Wicemarszałek województwa podkarpackiego Bogdan Rzońca otrzymał tytuł Honorowego Sołtysa Województwa Podkarpackiego. Zaszczytny tytuł przyznany został podczas Zjazdu Sołtysów Województwa Podkarpackiego, który odbył się 8 grudnia w Chmielniku.

W czasie zjazdu dyskutowano między innymi na temat rozwoju podkarpackiej wsi, wykorzystania środków unijnych, które mogłyby posłużyć rozwojowi gospodarstw wiejskich, rozbudowie dróg gminnych, a także odnowie i modernizacji wiejskich szkół oraz bibliotek.

Wicemarszałek Bogdan Rzońca zaprezentował możliwości, jakie niesie ze sobą wykorzystanie środków finansowych pochodzących z Regionalnego Programu Operacyjnego Województwa Podkarpackiego oraz Programu Rozwoju Obszarów Wiejskich. Omówił także wstępne kryteria naboru wniosków, jakie będą musieli spełnić potencjalni beneficjenci unijnych programów.

Oprac. BP

## Przyjęte projekty

5 grudnia Zarząd Województwa Podkarpackiego przyjął projekty dokumentów niezbędnych do wdrażania Regionalnego Programu Operacyjnego Województwa Podkarpackiego na lata 2007–2013.

Wśród przyjętych dokumentów znalazły się:

- Projekt harmonogramu naboru wniosków dla Regionalnego Programu Operacyjnego Województwa Podkarpackiego na lata 2007–2013;
- Projekt założeń do standardowej procedury konkursowej dla osi priorytetowej I RPO WP;
- Projekt założeń do standardowej procedury konkursowej dla osi priorytetowych II–VII RPO WP;
- Projekt założeń do procedury preselekcji dla osi priorytetowych II–VII RPO WP;
- Projekt wzoru wniosku o dofinansowanie projektu dla osi priorytetowych II–VII RPO WP wraz z instrukcją wypełnienia;
- Projekt wytycznych w zakresie przygotowania lokalnych programów rewitalizacji.

Projekty dokumentów do pobrania na stronie: [http://www.wrota.podkarpackie.pl/pl/um/aktualnosci/071205\\_wdrazanie\\_rpo\\_projekty\\_dokumentow](http://www.wrota.podkarpackie.pl/pl/um/aktualnosci/071205_wdrazanie_rpo_projekty_dokumentow)

Oprac. FS

**UCHWAŁA NR XIV/228/07 SEJMIKU WOJEWÓDZTWA PODKARPACKIEGO Z DNIA 28 LISTOPADA 2007 r. W SPRAWIE STANOWISKA DOTYCZĄCEGO SPRZECIWIU WOBEC DECYZJI MINISTERSTWA ROZWOJU REGIONALNEGO O LOKACJI SIEDZIBY WSPÓLNEGO SEKRETARIATU TECHNICZNEGO DLA PROGRAMU WSPÓŁPRACY TRANSGRANICZNEJ POLSKA – REPUBLIKA SŁOWACKA 2007 – 2013 W RAMACH EUROPEJSKIEJ WSPÓŁPRACY TERYTORIALNEJ W KRAKOWIE**

Sejmik Województwa Podkarpackiego z ogromnym zaniepokojeniem przyjął informację o zamiarze zlokalizowania siedziby Wspólnego Sekretariatu Technicznego dla Programu Współpracy Transgranicznej Polska – Republika Słowacka 2007 – 2013 w ramach Europejskiej Współpracy Terytorialnej w Krakowie.

Program Współpracy Transgranicznej Polska – Republika Słowacka 2007 – 2013 realizowany w ramach Europejskiej Współpracy Terytorialnej (Cel 3 Polityki Spójności) jest jednym z trzech tego typu programów, w których Polska pełni funkcję Instytucji Zarządzającej. Dwa spośród nich są programami dwustronnymi. Takim programem jest program Polska – Republika Słowacka 2007 – 2013, który swoimi zasięgiem obejmuje po stronie polskiej południowe obszary województw: podkarpackiego, małopolskiego i śląskiego, a po stronie słowackiej kraje (województwa): preszowskie i żylińskie.

Z uwagi na fakt, iż Ministerstwo Rozwoju Regionalnego pełni w obecnej perspektywie finansowej funkcję Instytucji Zarządzającej dla 3 programów Europejskiej Współpracy Terytorialnej, planowany jest wybór lokalizacji dla Wspólnych Sekretariatów Technicznych osobno dla każdego z tych programów. Zasadą jest również (przyjęta zapisami NSRO), że siedziba WST powinna znajdować się bezpośrednio na obszarze wsparcia danego programu. Rozwiązanie takie powinno zapewnić łatwość w dostępie do instytucji, której głównym zadaniem jest bezpośredni kontakt z potencjalnymi wnioskodawcami (etap informacji, promocji i doradztwa) oraz z beneficjentami programu (etap realizacji, monitorowania i rozliczania projektów).

Jednocześnie miejsce funkcjonowania Wspólnego Sekretariatu Technicznego powinno, oprócz lokalizacji na obszarze wsparcia być znaczącym ośrodkiem miejskim z dogodną dostępnością komunikacyjną, licznymi instytucjami o charakterze regionalnym i ponadregionalnym, także tymi z doświadczeniem w zakresie współpracy transgranicznej i międzyregionalnej.

Sejmik Województwa Podkarpackiego stoi na stanowisku, iż siedziba Wspólnego Sekretariatu Technicznego dla Programu Operacyjnego EWT Polska – Republika Słowacka 2007 – 2013 powinien być Rzeszów. Za powyższą propozycją przemawiają następujące względy:

\* Rzeszów jest jedynym miastem wojewódzkim usytuowanym na obszarze wsparcia programu (Kraków i Katowice są poza obszarem wsparcia).

\* Rzeszów jako jedyne miasto wojewódzkie na obszarze wsparcia posiada rozwiniętą infrastrukturę instytucjonalną publiczną, pozarządową i biznesową.

\* Rzeszów jest siedzibą największego i najprężniej działającego w tej części Polski Euroregionu – Euroregionu Karpackiego.

\* Beneficjenci poprzednio funkcjonujących programów współpracy przygranicznej PHARE CBC Polska – Słowacja 2000–2003 oraz IW INTERREG IIIA Polska – Słowacja znają Rzeszów jako miejsce składania wniosków projektowych do

funduszy zarządzanych przez Stowarzyszenie Euroregion Karpacki Polska.

\* Rzeszów jest jedynym spośród potencjalnych miast gospodarzy WST na obszarze wsparcia posiadającym Konsulat Honorowy Republiki Słowackiej.

\* Rzeszów posiada bardzo dobrą dostępność komunikacyjną ze stolicą Polski poprzez codzienne połączenia lotnicze.

\* Rzeszów posiada bardzo dobre połączenie drogowe ze Słowacją (czas podróży samochodem osobowym z Rzeszowa do Preszowa – stolicy kraju preszowskiego na Słowacji wynosi około 2,5 godziny, podczas gdy na przykład z Krakowa do Żyliny około 4 godzin).

\* Wiele instytucji naukowych mających siedziby w Rzeszowie (Uniwersytet, Politechnika) oraz wiele podmiotów pozarządowych posiada stałe partnerstwa z podobnymi organizacjami.

Należy przypomnieć, iż decyzja o lokalizacji Wspólnego Sekretariatu Technicznego w Rzeszowie podjęta została wspólnie przez Ministra Rozwoju Regionalnego RP i Ministra Budownictwa i Rozwoju Regionalnego RS. Poprzedzona była zarówno konsultacjami społecznymi jak i postulatami przedstawicieli samorządów województwa podkarpackiego oraz kraju preszowskiego (Słowacja). W końcu ogłoszona została formalnie przez Pana Władysława Ortyła – Sekretarza Stanu w MRR, podczas jednego z posiedzeń Międzynarodowej Grupy Roboczej ds. przygotowania programu, tym bardziej niezrozumiała staje się więc obecna zmiana stanowiska w tej sprawie ze strony Instytucji Zarządzającej.

Decyzja obecnego Ministra Rozwoju Regionalnego nie ma uzasadnienia merytorycznego czy też podstaw ekonomicznych, lecz jest wyraźnie decyzją polityczną bardzo niekorzystną dla podkarpackiego; łamie też elementarną zasadę Unii Europejskiej wyrównywania szans regionów o mniejszym potencjale ekonomicznym. Innymi słowy, straci na tym każdy z mieszkańców naszego regionu.

Decyzja taka jest błędem ze względów strategicznych, bowiem woj. podkarpackie w kontekście umowy z Schengen spełnia nierzwykłą rolę regionu granicznego Unii Europejskiej, co w kontekście współpracy ze wschodnią Słowacją decydować może w przyszłości o korzyściach dla całej wspólnoty, płynących z tego faktu; ma też negatywny wydzźwięk międzynarodowy w kontekście utrudniania współpracy z najuboższymi rejonami Słowacji wschodniej.

Mając na względzie powyższe argumenty Sejmik Województwa Podkarpackiego wnioskuje do Ministra Rozwoju Regionalnego o odstąpienie od zamiaru lokalizacji siedziby Wspólnego Sekretariatu Technicznego dla Programu Współpracy Transgranicznej Polska – Republika Słowacka 2007 – 2013 w ramach Europejskiej Współpracy Terytorialnej w Krakowie, poza obszarem wsparcia Programu i ustanowienie jego lokalizacji zgodnie z podjętą już decyzją w Rzeszowie.

# Obradował Sejmik

Czternaste posiedzenie Sejmiku Województwa Podkarpackiego było dwukrotnie przerywane ze względu na brak quorum, które wynikało z opuszczenia sali obrad przez radnych z klubów PSL i PO.

XIV sesja Sejmiku Województwa Podkarpackiego zwołana została na poniedziałek, 26 listopada. Podczas obrad przedłożona została informacja o przebiegu prac dotyczących zmiany Planu Zagospodarowania Przestrzennego Województwa Podkarpackiego oraz Planu Zagospodarowania Przestrzennego Rzeszowskiego Obszaru Metropolitalnego. Ze względu na opuszczenie sali obrad przez radnych z klubów PO i PSL, przewodniczący sejmiku ogłosił przerwę w obradach.

Sesja wznowiona została w środę, 28 listopada. Radni podjęli m.in. uchwały w sprawie: zmian w budżecie województwa na rok 2007; zmieniającą uchwałę

w sprawie pomocy dla gminy Trzebownisko; przystąpienia województwa podkarpackiego do Projektu „Transgraniczne narzędzia promocji polsko-ukraińskiego obszaru przygranicznego” (w ramach Programu Sąsiedztwa Polska-Białoruś-Ukraina INTERREG IIIA/TACIS CBC); ustalenia wieloletniego programu modernizacji i budowy infrastruktury przeciwpowodziowej przy udziale funduszy infrastrukturalnych Unii Europejskiej i EBI-bis. Wygaszony został także mandat Piotra Babinetza w związku z jego wyborem na posła na Sejm RP. Radni uchwalili także stanowisko dotyczące sprzeciwu wobec decyzji Ministerstwa Rozwoju Regionalnego o lokacji siedziby

Wspólnego Sekretariatu Technicznego dla Programu Współpracy Transgranicznej Polska - Republika Słowacka 2007-2013 w ramach Europejskiej Współpracy Terytorialnej w Krakowie. Po przegłosowaniu wyżej wymienionych projektów uchwał, radni PO i PSL opuścili salę obrad i sesja została przerwana. XIV sesję udało się dokończyć w sobotę, 1 grudnia, po tym, jak marszałek Zygmunt Cholewiński wycofał z porządku obrad wszystkie niepodjęte projekty uchwał.

Kolejna, nadzwyczajna sesja Sejmiku Województwa Podkarpackiego, odbyła się 4 grudnia. Podczas niej podjęto uchwałę zmieniającą uchwałę w sprawie utworzenia spółki prawa handlowego „Port Lotniczy Rzeszów - Jasionka”, wygaszono także mandaty radnych Leszka Deptuły, Kazimierza Jaworskiego i Zdzisława Pupy w związku z uzyskaniem przez nich mandatów poselskich i senatorskich oraz mandatu Mirosława Karapyty, powołanego na stanowisko wojewody podkarpackiego. Podczas sesji ślubowanie złożył Tadeusz Majchrowicz, który w składzie sejmiku zastąpił Piotra Babinetza.

Oprac. BP

## Pieniądze na odnowę wsi

23 gminy z Podkarpacia otrzymały wsparcie w ramach Sektorowego Programu Operacyjnego „Restrukturyzacja i modernizacja sektora żywnościowego oraz rozwój obszarów wiejskich 2004-2006” w zakresie działania „Odnowa wsi oraz zachowanie i ochrona dziedzictwa kulturowego”

W czwartek, 13 grudnia, w Urzędzie Marszałkowskim Województwa Podkarpackiego spotkali się przedstawiciele samorządu województwa oraz 23 gmin z terenu Podkarpacia, by podpisać umowy

i innych miejsc spotkań ludności wiejskiej, a także wyposażenia ich w nowoczesny sprzęt. Ponadto obejmują modernizację centrów wsi, parków, urządzenie nowych placów i parkingów, przebudowę

### II nabór wniosków w liczbach:

- liczba wniosków: .....	96
- wartość projektów ogółem: .....	16 445 250,22 zł
- koszty kwalifikowalne: .....	13 963 361,00 zł
- wnioskowane dofinansowanie: .....	10 221 639,00 zł
- dostępne środki: .....	3 432 015 zł

o dofinansowanie projektów. Umowy te pozwolą na zrealizowanie inwestycji w wielu miejscowościach naszego województwa i w szczególności dotyczą: modernizacji, remontów, rozbudowy świetlic wiejskich, domów ludowych

chodników, powstanie obiektów małej architektury, kortów tenisowych i zapleczy sportowych, a także ścieżek rowerowych.

Ogłoszenie naboru do programu było możliwe dzięki zgodzie Ministerstwa Fi-

nansów i Ministerstwa Rolnictwa i Rozwoju Wsi (wydanej 4 kwietnia 2007 r.) na zawieranie umów do wysokości 120 proc. kwoty limitu wynikającego z tzw. koperty regionalnej. Limit ten wyrażony w euro przeliczany jest przez Ministerstwo Rolnictwa i Rozwoju Wsi w cyklu miesięcznym. Po uwzględnieniu obecnie obowiązującego limitu oraz dotychczas zawartych umów o dofinansowanie kwota wolnych środków wyniosła 3 432 015 zł z zastrzeżeniem, że wszelkie oszczędności pojawiające się po 16 kwietnia 2008 r. nie będą mogły być wykorzystywane do zawierania kolejnych umów, chyba że wartość zawartych umów spadnie poniżej 100 proc. koperty regionalnej.

Zarząd Województwa Podkarpackiego w dniu 27 listopada 2007 r. podjął uchwałę w sprawie wyboru projektów do realizacji oraz ich zatwierdzenia w ramach działania 2.3. „Odnowa wsi oraz zachowanie i ochrona dziedzictwa kulturowego”. Na jej mocy do realizacji skierowano 23 projekty spośród 96 złożonych wniosków. W przypadku zmiany wysokości limitu (wzrostu) uzależnionego od kursu euro do realizacji kierowane będą kolejne zadania z listy rankingowej.

Oprac. RS

# Kapitał Ludzki na Podkarpaciu

Nowy okres programowania na lata 2007–2013 przyniósł znaczące zmiany zarówno pod względem systemu wdrażania, jak i zasad aplikowania o środki z Europejskiego Funduszu Społecznego. Pierwsza i zarazem jedna z najistotniejszych zmian dotyczy kwestii finansowania, gdyż w okresie 2007–2013 całość środków EFS w Polsce przeznaczona jest wyłącznie na jeden program operacyjny – Program Operacyjny Kapitał Ludzki (POKL), co oznacza, że w porównaniu do poprzedniej perspektywy finansowej mamy do czynienia z realizacją programu jednofunduszowego (inaczej niż w latach 2004–2006, gdzie na przykład ZPORR Priorytet II finansowany był zarówno z Europejskiego Funduszu Społecznego, jak i z Europejskiego Funduszu Rozwoju Regionalnego).

Drugą równie ważną sprawą jest fakt, że znacząca część zadań (a co za tym idzie także i środków finansowych) związanych z realizacją programu została przekazana przez władze centralne – Ministerstwo Rozwoju Regionalnego – samorządom poszczególnych województw. W przypadku Programu Operacyjnego Kapitał Ludzki aż 60 proc. środków finansowych przewidzianych zostało

na wdrażanie komponentu regionalnego, natomiast 40 proc. na działania przewidziane w komponentie centralnym. Środki dostępne dla województwa podkarpackiego w ramach POKL to ponad 432 mln euro (około 1 mld 655 mln zł).

Celem POKL jest umożliwienie pełnego wykorzystania potencjału zasobów ludzkich w oparciu o całe spektrum obszarów

i zagadnień związanych z rozwojem zasobów ludzkich. Cel ten realizowany jest m.in. poprzez aktywizację zawodową; rozwijanie potencjału adaptacyjnego przedsiębiorstw i ich pracowników; podniesienie poziomu wykształcenia społeczeństwa; zmniejszenie obszarów wykluczenia społecznego oraz wsparcie mechanizmów efektywnego zarządzania w administracji państwowej. W ramach programu wsparciem objęte są następujące obszary: zatrudnienie, edukacja, integracja społeczna, adaptacyjność przedsiębiorstw, zagadnienia związane z rozwojem zasobów ludzkich na terenach wiejskich, z budową sprawnej i skutecznej administracji publicznej wszystkich szczebli oraz partnerskiego państwa, a także z promocją postaw zdrowotnych wśród osób pracujących i doskonaleniem zawodowym kadr medycznych. Szczegółowy podział zadań na komponent centralny oraz regionalny realizowany przez samorząd województwa przedstawia poniższy schemat.

W województwie podkarpackim całość komponentu regionalnego POKL (priorytety VI–IX) realizowana jest przez Wojewódzki Urząd Pracy w Rzeszowie, który zgodnie z Uchwałą Zarządu Województwa Podkarpackiego z dnia 3 października 2006 r. (nr 284/4721/06) uzyskał pełnomocnictwo do pełnienia roli Instytucji Pośredniczącej Programem Operacyjnym Kapitał Ludzki. Zgodnie z powyższym wszystkie formy wsparcia przewidziane do

## Struktura PO KL

	IP	
Priorytet I Zatrudnienie i integracja społeczna	MPiPS	Komponent centralny
Priorytet II Rozwój zasobów ludzkich i potencjału adaptacyjnego przedsiębiorstw oraz poprawa stanu zdrowia osób pracujących	MPiPS	
Priorytet III Wysoka jakość systemu oświaty	MEN	
Priorytet IV Szkolnictwo wyższe i nauka	MNIS	
Priorytet V Dobre rządzenie		
Priorytet VI Rynek pracy otwarty dla wszystkich	SW	Komponent regionalny
Priorytet VII Promocja integracji społecznej	SW	
Priorytet VIII Regionalne kadry gospodarki	SW	
Priorytet IX Rozwój wykształcenia i kompetencji w regionach	SW	
Priorytet X Pomoc Techniczna		



realizacji w ramach komponentu regionalnego PO KL wdrażane są przez WUP.

### FORMY WSPARCIA W RAMACH KOMPONENTU REGIONALNEGO PO KL

**Priorytet VI Rynek Pracy Otwarty dla Wszystkich** ma na celu aktywizację zawodową osób pozostających bez zatrudnienia, w tym osób biernych zawodowo i długotrwale bezrobotnych. Ponadto wsparcie w ramach priorytetu kierowane jest do instytucji rynku pracy, jak i przyszłych przedsiębiorców. Priorytet składa się z trzech działań\*:

- Działanie 6.1 *Poprawa dostępu do zatrudnienia oraz wspieranie aktywności zawodowej w regionie* – wsparcie w postaci szkoleń, staży, subsydiowanego zatrudnienia oraz pośrednictwa pracy dla osób bezrobotnych;

- Działanie 6.2 *Wsparcie oraz promocja przedsiębiorczości i samozatrudnienia* – doradztwo oraz przyznanie dotacji jednorazowych dla osób fizycznych chcących założyć działalność gospodarczą;

- Działanie 6.3 *Inicjatywy lokalne na rzecz podnoszenia poziomu aktywności zawodowej na obszarach wiejskich* – podniesienie mobilności przestrzennej i zawodowej osób zamieszkujących obszary wiejskie.

W przypadku działania 6.1 przewidziano do realizacji projekty konkursowe oraz systemowe, realizowane wyłącznie przez powiatowe urzędy pracy. W przypadku pozostałych działań projektodawcami mogą być wszystkie legalnie działające podmioty.

**Priorytet VII Promocja Integracji Społecznej** dotyczy działań zmierzających do ułatwienia dostępu do rynku pracy osobom zagrożonym wykluczeniem społecznym oraz rozwijania instytucji ekonomii społecznej jako skutecznej formy integracji społeczno-ekonomicznej. Priorytet składa się z trzech działań:

- Działanie 7.1 *Rozwój i upowszechnianie aktywnej integracji* – wsparcie dla osób, które nie pracują i są w wieku aktywności zawodowej, w tym w szczególności: niepełnosprawnych, bezdomnych oraz uzależnionych. Ponadto wsparciem objęci mogą być pracownicy instytucji pomocy społecznej. Działanie realizowane wyłącznie w trybie systemowym przez ośrodki pomocy społecznej, powiatowe centra pomocy rodzinie oraz regionalne ośrodki polityki społecznej;

- Działanie 7.2 *Przeciwdziałanie wykluczeniu i wzmocnienie sektora ekonomii społecznej* – wsparcie dla osób zagrożonych wykluczeniem społecznym w postaci szkoleń, staży, subsydiowanego zatrudnienia oraz poradnictwa psychologicznego i zawodowego. Ponadto Działanie wspiera finansowo sektor ekonomii społecznej;

17 października 2007 r. ogłoszono konkursy pilotażowe w ramach poddziałań: 6.1.1 *Wsparcie osób pozostających bez zatrudnienia na regionalnym rynku pracy*, 8.1.1 *Rozwój pracowników i przedsiębiorstw w regionie* oraz działania 9.5 *Oddolne inicjatywy edukacyjne na obszarach wiejskich*. Ponadto w ramach działań informacyjnych WUP wspólnie z Regionalnymi Ośrodkami EFS województwa podkarpackiego realizuje cykl spotkań informacyjnych dotyczących Programu Operacyjnego Kapitał Ludzki. Spotkania organizowane są we wszystkich powiatach województwa od listopada 2007 r. do marca 2008 r. i mają charakter dwudniowych spotkań – pierwszy dzień prowadzony jest przez pracowników WUP, natomiast dzień drugi przez trenera regionalnego ośrodka EFS.

- Działanie 7.3 *Inicjatywy lokalne na rzecz aktywnej integracji* – projekty konkursowe przyczyniające się do integracji społecznej mieszkańców obszarów wiejskich oraz rozwoju usług społecznych na tych obszarach.

**Priorytet VIII Regionalne Kadry Gospodarki** ma na celu podniesienie konkurencyjności wszystkich regionów kraju poprzez podniesienie poziomu adaptacyjności pracowników i przedsiębiorstw oraz wsparcie przedsiębiorstw. Priorytet składa się z dwóch działań:

- Działanie 8.1 *Rozwój pracowników i przedsiębiorstw w regionie* – wsparcie pracowników, pracodawców oraz osób dorosłych chcących z własnej inicjatywy podnieść kwalifikacje w formie szkoleń, doradztwa i tworzenia partnerstw lokalnych;

- Działanie 8.2 *Transfer wiedzy* – projekty konkursowe umożliwiające realizację staży i szkoleń dla pracowników przedsiębiorstw w jednostkach naukowych oraz szkoleń i doradztwa dla pracowników uczelni i jednostek naukowych zamierzających rozpocząć własną działalność gospodarczą. Systemowo Działanie wspierać będzie również tworzenie, rozwój i aktualizację Regionalnych Strategii Innowacji.

**Priorytet IX Rozwój Wykształcenia i Kompetencji w Regionach** umożliwi realizację działań obejmujących wsparcie kierowane dla osób i placówek realizujących proces kształcenia celem wzmocnienia i podniesienia jakości usług edukacyjnych. W ramach priorytetu realizowanych jest pięć działań:

- Działanie 9.1 *Wyrównywanie szans edukacyjnych i zapewnienie wysokiej jakości usług edukacyjnych świadczonych w systemie oświaty* – działanie umożliwia tworzenie ośrodków wychowania przedszkolnego, wsparcie istniejących przedszkoli oraz tworzenie programów rozwojowych szkół i placówek oświatowych. Systemowo wspiera również uczniów szczególnie uzdolnionych w formie pomocy stypendialnej;

- Działanie 9.2 *Podniesienie atrakcyjności i jakości szkolnictwa zawodowego* mające na celu diagnozowanie potrzeb edukacyjnych w obszarze szkolnictwa zawodowego zgodnie z potrzebami lokalnego

i regionalnego rynku pracy oraz programy rozwojowe szkół i placówek oświatowych prowadzących kształcenie zawodowe ukierunkowane na zmniejszenie wyrównywania dysproporcji w osiągnięciach uczniów w trakcie procesu kształcenia;

- Działanie 9.3 *Upowszechnienie formalnego kształcenia ustawicznego poprzez kampanie informacyjne* w zakresie korzyści płynących z formalnego podwyższania lub uzupełniania posiadanych kwalifikacji oraz potrzeb regionalnego rynku pracy w tym zakresie itp.;

- Działanie 9.4 *Wysoko wykwalifikowane kadry systemu oświaty* umożliwiające podnoszenie kwalifikacji w formie studiów podyplomowych, kursów doskonalących oraz szkoleń dla nauczycieli, pracowników oświaty oraz kadry administracyjnej i zarządzającej oświatą;

- Działanie 9.5 *Oddolne inicjatywy edukacyjne na obszarach wiejskich* – działanie wspierające inicjatywy ukierunkowane na pobudzenie świadomości środowisk lokalnych i ich zaangażowanie w działania na rzecz rozwoju edukacji na terenach wiejskich.

Wszystkie powyższe formy wsparcia w ramach komponentu regionalnego PO KL przyczynią się do rozwoju, zwiększenia wiedzy i możliwości mieszkańców województwa podkarpackiego. Zachęcamy więc wszystkich zainteresowanych do składania projektów w ramach konkursów o dofinansowanie realizacji projektów ogłaszanych przez Wojewódzki Urząd Pracy w Rzeszowie.

Więcej informacji na temat programu oraz typów projektów możliwych do realizacji można znaleźć w Szczegółowym Opisie Priorytetów POKL dostępnym stronie internetowej pod adresem [www.wup-rzeszow.pl](http://www.wup-rzeszow.pl)

**Anna Folcik  
Andrzej Burnat**

\* Opisane formy wsparcia należą do najpopularniejszych, nie wyczerpują jednak zapisów Szczegółowego Opisu Priorytetu POKL, w którym opisane zostały wszystkie możliwe formy wsparcia w ramach poszczególnych priorytetów i działań.

Program Operacyjny Rozwój Polski Wschodniej  
na lata 2007 - 2013

## Wsparcie dla Polski wschodniej

Na początku października 2007 roku komisarz do spraw polityki regionalnej Danuta Hübner podpisała decyzję Komisji Europejskiej przyjmującą do realizacji Program Operacyjny Rozwój Polski Wschodniej. Program ten jest dodatkowym elementem wsparcia z funduszy strukturalnych. Jego celem jest wzmocnienie działań innych programów na obszarze pięciu województw tak zwanej ściany wschodniej: Podkarpackiego, Warmińsko-Mazurskiego, Podlaskiego, Lubelskiego oraz Świętokrzyskiego.

### CO ZAWIERA PORPW?

W ramach Programu Operacyjnego Rozwój Polski Wschodniej wyodrębniono sześć tzw. osi priorytetowych, czyli kierunków działań, określających wsparcie dla poszczególnych zadań w ramach tych osi.

### Osie priorytetowe PORPW:

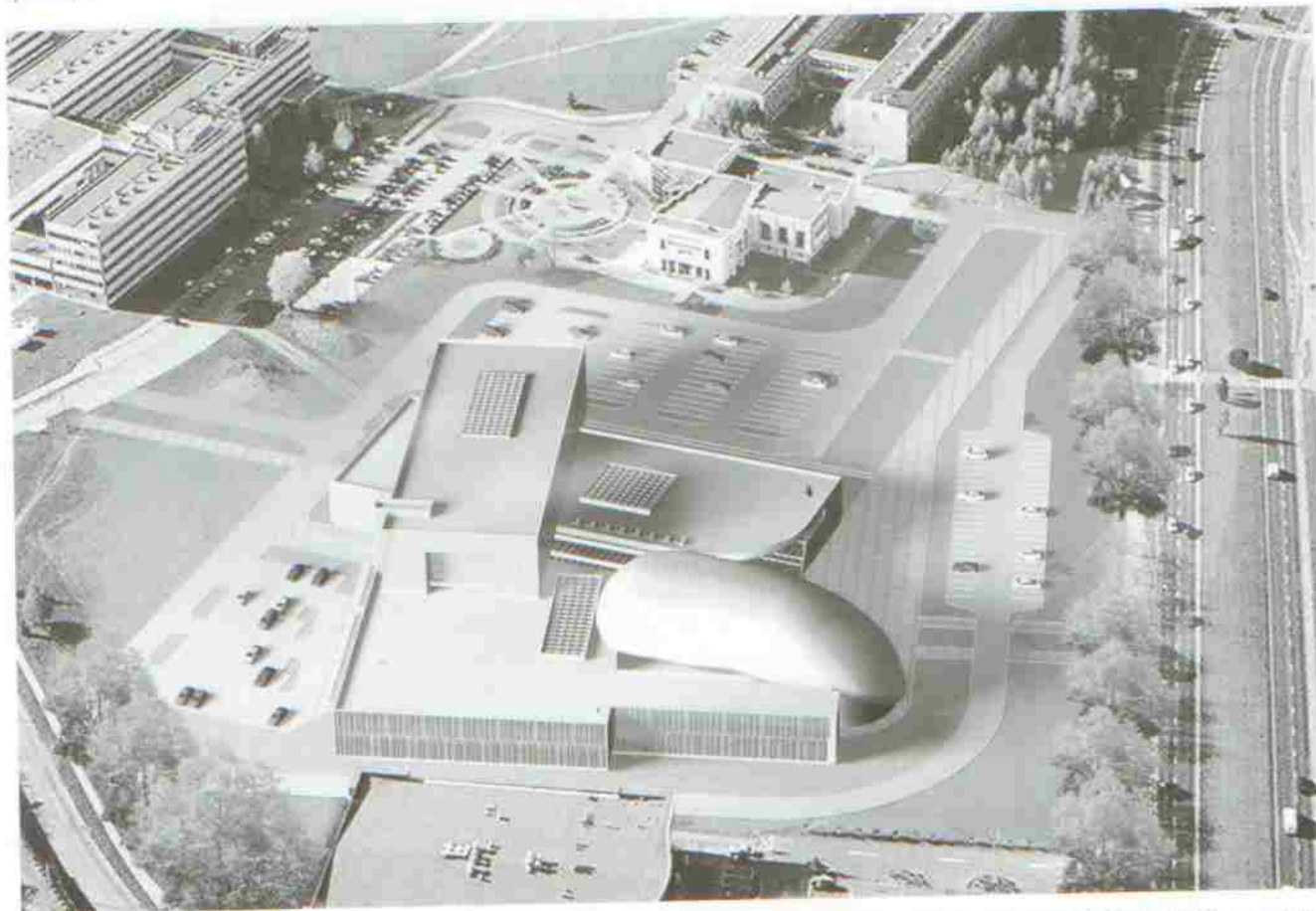
**1. Nowoczesna gospodarka** – jej celem jest m.in.: stymulowanie rozwoju konkurencyjnej gospodarki opartej na wiedzy. W jej ramach będą realizowane zadania z zakresu: poprawy infrastruktury edukacyjnej służącej prowadzeniu działalności dydaktycznej na poziomie wyż-

### HISTORIA PRAC NAD PO RPW

Po rozszerzeniu Unii Europejskiej w 2004 roku pojawiły się znaczne dysproporcje w rozwoju gospodarczym pomiędzy poszczególnymi jej regionami. W związku z tym w 2005 r. prezydencja luksemburska w ramach zasady solidarności zaproponowała utworzenie specjalnego funduszu na lata 2007–2013 dla pięciu najbiedniejszych regionów unii wykazujących się najniższym PKB na mieszkańca. Kierując się tymi przesłankami Rząd RP w Programie „Solidarne Państwo” (pkt.3) wystąpił z inicjatywą opracowania Programu Operacyjnego Rozwój Polski wschodniej na lata 2007–2013, jako szczególnego instrumentu wsparcia procesów rozwojowych w województwach Polski Wschodniej. Projekt PO RPW przyjęto do realizacji 2 października 2007 roku.

szym, budowy i rozbudowy parków przemysłowych, parków technologicznych, inkubatorów głównie technologicznych, centrów doskonałości, centrów transferu technologii i ośrodków innowacji, itp.

**2. Infrastruktura społeczeństwa informacyjnego** – celem tej osi jest zwiększenie dostępu do Internetu szeroko-



Realizacja projektu Regionalnego Centrum Dydaktyczno-Konferencyjnego i Biblioteczno-Administracyjnego Politechniki Rzeszowskiej, będzie możliwa dzięki dofinansowaniu z Programu Operacyjnego Rozwój Polski Wschodniej. Autorem projektu jest Biuro Projektowe Budownictwa Ogólnego „BUDOPOL” SA.

## WYSOKOŚĆ WSPARCIA OSI PRIORYTETOWYCH PROGRAMU OPERACYJNEGO ROZWOJ POLSKI WSCHODNIEJ

Wysokość wsparcia dla Programu wynosi **2 675 051 473 euro** i został podzielony w następujący sposób:

### **1. Oś priorytetowa I. Nowoczesna gospodarka** – 929 361 511 euro

- 1.1. Infrastruktura uczelni – 396 867 611,94 euro
- 1.2. Wsparcie powstawania i dokapitalizowanie instrumentów inżynierii finansowej – 5 882 352,94 euro
- 1.3. Wspieranie innowacji – 479 525 119,59 euro
- 1.4. Promocja i współpraca:
  - Komponent Promocja – 20 000 000 euro oraz 9 429 016,58 euro na rzecz tworzenia i rozwoju działalności ponadregionalnej sieci obsługi inwestora
  - Komponent Współpraca – 17 657 409,95 euro.

### **2. Oś priorytetowa II. Infrastruktura społeczeństwa** – 300 140 776 euro

- 2.1. Sieć szerokopasmowa Polski Wschodniej – 300 140 776 euro

### **3. Oś priorytetowa III. Wojewódzkie ośrodki wzrostu** – 532 496 043 euro

- 3.1. Systemy miejskiego transportu zbiorowego – 423 274 715,48 euro

- 3.2. Infrastruktura turystyki kongresowej i targowej – 109 221 326,52 euro.

### **4. Oś priorytetowa IV. Infrastruktura transportowa** – 776 919 246 euro

- 4.1 Infrastruktura drogowa – 776 919 246,00 euro.

### **5. Oś priorytetowa V. Zrównoważony rozwój potencjału turystycznego opartego o warunki naturalne** – 55 882 353 euro

- 5.1. Promowanie zrównoważonego rozwoju turystyki – 5 882 352,95 euro
- 5.2. Trasy rowerowe – 50 000 000 euro.

### **6. Oś priorytetowa VI. Pomoc techniczna** – 80 251 544 euro

- 6.1. Wsparcie procesu wdrażania oraz promocja Programu – 80 251 544,00 euro.

kopasmowego w Polsce wschodniej. Projekt zakłada budowę na terenach województw Polski wschodniej pasywnej infrastruktury teleinformatycznej tworzącej ponadregionalną sieć szerokopasmowego dostępu do Internetu.

**3. Wojewódzkie ośrodki wzrostu** – celem tej osi jest rozwój wybranych funkcji metropolitalnych miast wojewódzkich. W ramach osi wsparcie zostanie przeznaczone na projekty wynikające z kompleksowych strategii rozwoju czystego miejskiego transportu publicznego potencjalnych obszarów metropolitalnych Polski wschodniej, które stanowią wyodrębnione przez każdy z regionów, obszary miast wojewódzkich wraz z obszarami bezpośredniego oddziaływania społeczno - gospodarczego tych miast. Ponadto realizowane będą projekty z zakresu budowy i modernizacji infrastruktury umożliwiającej organizowanie kongresów, konferencji, wystaw i targów o znaczeniu ponadregionalnym i międzynarodowym.

**4. Infrastruktura transportowa** – w ramach tej osi nastąpi poprawa dostępności i jakości powiązań komunikacyjnych województw Polski wschodniej. Wspierane będą projekty z zakresu budowy bądź modernizacji odcinków dróg krajowych i wojewódzkich, które poprawią dostęp do sieci dróg krajowych, a ponadto usprawnią połączenia komunikacyjne pomiędzy województwami, ośrodkami miejskimi i innymi obszarami ważnymi dla rozwoju gospodarczego regionów.

**5. Zrównoważony rozwój potencjału turystycznego opartego o warunki naturalne** – celem tej osi jest zwiększenie roli zrównoważonej turystyki w gospodarczym rozwoju makroregionu. W ramach osi priorytetowej będzie realizowane studium uwarunkowań atrakcyjności turystycznej Polski wschodniej, w tym promocja makroregionu jako miejsca aktywnego wypoczynku oraz atrakcyjnego miejsca do pracy i zamieszkania.

**6. Pomoc techniczna** – jej celem jest optymalizacja procesu realizacji Programu Operacyjnego Rozwój Polski Wschodniej. W ramach tej osi priorytetowej przewiduje się możliwość realizacji projektów dotyczących m.in.: pokrycia kosztów zatrudnienia pracowników niezbędnych do sprawnego realizacji programu, podnoszenia kwalifikacji personelu zaangażowanego w realizację programu, zakupu i instalacji sprzętu komputerowego, itp.

#### **KTO SKORZYSTA Z PORPW?**

Dofinansowanie w ramach PORPW przewidziane jest, w zależności od osi priorytetowych, dla następującej grupy beneficjentów: uczelnie wyższe, jednostki samorządu terytorialnego oraz związki i stowarzyszenia z ich udziałem, organizacje pozarządowe, organy administracji rządowej, przedsiębiorcy, Generalna Dyrekcja Dróg Krajowych i Autostrad, instytucje i organizacje ważne dla regionów z punktu widzenia rozwoju turystyki, osoby prawne albo jednostki organizacyjne nie posiadające osobowości prawnej.

O dofinansowanie mogą się ubiegać również gminy, w tym gminy wykonujące zadania powiatu, inne spółki prawa handlowego, w których akcje lub udziały posiada jednostka samorządu terytorialnego lub Skarb Państwa, jednostki naukowe, w tym podstawowe jednostki organizacyjne uczelni, itp.

#### **JAK OTRZYMAĆ WSPARCIE?**

Nabór wniosków o dofinansowanie projektów może odbywać się w trybie konkursowym, indywidualnym, lub systemowym. Szczegóły dotyczące zakresu zastosowania danego trybu w danej osi priorytetowej oraz instytucji uczestniczących w procedurze wyboru będą określone w „Szczegółowym opisie osi priorytetowych programu operacyjnego”. Tryb wyboru projektów będzie zgodny z odpowiednimi wytycznymi Ministerstwa Rozwoju Regionalnego w danym zakresie. Wybór projektu uzależniony będzie od spełnienia kryteriów zatwierdzonych przez Komitet Monitorujący (zgodnie z art. 65 lit. a rozporządzenia 1083/2006) oraz od zatwierdzenia projektu do dofinansowania przez Instytucję Zarządzającą. Nabór wniosków o dofinansowanie projektów odbył się na przełomie lipca i sierpnia 2006 r. Maksymalny udział dofinansowania ze środków Europejskiego Funduszu Rozwoju Regionalnego w wydatkach kwalifikowanych projektu może wynosić do 85 proc., z wyjątkiem projektów, w których występuje pomoc publiczna oraz projektów generujących dochód.

**Daniel Kozik**

Noc z 20 na 21 grudnia była na polsko-słowackim przejściu w Barwinku nocą szczególną. Dokładnie o północy w górę poszły szlabany graniczne, w niebo strzeliły fajerwerki, połał się szampa. Polska i Słowacja dołączyły do krajów objętych strefą Schengen.

## Podkarpacie w Schengen

Symbolicznego podniesienia szlabanów granicznych wspólnie dokonali marszałek województwa podkarpackiego Zygmunt Cholewiński, wojewoda podkarpacki Mirosław Karapyta oraz preśeda kraju preszowskiego Peter Chudik. Równocześnie pogranicznicy usunęli z przejścia znak „Stój. Kontrola graniczna”. Kierowca,

który chwilę po tym wjechał na przejście graniczne i nie musiał okazywać dokumentów uprawniających do przekroczenia granicy, otrzymał od marszałka Zygmunta Cholewińskiego symboliczną butelkę szampa.

– Układ, którego staliśmy się pełnoprawnymi uczestnikami, stanowi o na-



Szlabany w górę! Marszałek Zygmunt Cholewiński i preśeda Peter Chudik przy konsoli sterującej.



fol. Rafał Baranowski (7)

Dokładnie o północy z przejścia granicznego zniknął znak „Stój. Kontrola graniczna”.



Usunięty z przejścia znak kontroli granicznej trafi na aukcję charytatywną.



Ostatni meldunek pograniczników w Barwinku. To już koniec kontroli granicznych w tym miejscu.



Spotkanie Polaków ze Słowakami ubarwił występ chóru i kapeli „Lasowiaków” ze Stalowej Woli.



Pierwszy kierowca przekraczający granicę według nowych przepisów otrzymał od marszałka Zygmunta Cholewińskiego symboliczną butelkę szampana.



Toast po zniesieniu kontroli granicznej.

szej pełnej integracji z narodami Unii. Wejście do strefy Schengen przyniesie nam wiele udogodnień, przede wszystkim ułatwienia w przekraczaniu granicy. Jednocześnie jednak na nas obowiązek bardzo dobrej współpracy wszystkich służb odpowiedzialnych za bezpieczeństwo, spójnej i sprawnej wymiany informacji, polityki wizowej, azylowej, celnej i granicznej – mówił marszałek Cholewiński.

Uroczystość wejścia Polski i Słowacji do strefy Schengen uświetniła Kompania Honorowa oraz Orkiestra Reprezentacyjna Straży Granicznej, która wykonała hymny obydwu państw oraz hymn Unii Europejskiej. Podczas tej szczególnej nocy w Barwinku nie zabrakło także reprezentantów rządu Słowacji, przedstawicieli służb granicznych Polski i Słowacji, samorządowców oraz mieszkańców z graniczących ze sobą regionów. Wspólne świętowanie umilały chór i kapela „Lasowiacy” ze Stalowej Woli oraz zespół muzyczno-wokalny ze Słowacji.

RAF

## Z kraju preszowskiego

Peter Chudik, preśeda kraju preszowskiego przewodniczył delegacji, która na początku grudnia odwiedziła Podkarpacie. Z preśedą i pozostałymi członkami słowackiej delegacji spotkał się marszałek województwa podkarpackiego Zygmunł Cholewiński. Samorządowcy rozmawiali między innymi o współpracy obydwu samorządów oraz wspólnych inicjatywach zmierzających do poprawy infrastruktury drogowej łączącej obydwu kraje.



Preśeda kraju preszowskiego Peter Chudik (z prawej) pragnie, tak jak i marszałek województwa podkarpackiego Zygmunł Cholewiński, pogłębić współpracę obydwu regionów

Spotkanie przedstawicieli kraju preszowskiego i województwa podkarpackiego odbyło się w Muzeum Marii Konopnickiej w Żarnowcu. W składzie delegacji słowackiej znaleźli się: preśeda kraju preszowskiego Peter Chudik, radni Jozef Saroka i Jaroslav Suchy oraz Lubica Zborovska i Junał Latta z oddziału współpracy międzynarodowej. Województwo podkarpackie reprezentowali: marszałek Zygmunł Cholewiński, dyrektor departamentu promocji turystyki, sportu i współpracy międzynarodowej Andrzej Klimczak oraz zastępca dyrektora departamentu rozwoju regionalnego Wojciech Trzaska.

Samorządowcy z kraju preszowskiego i Podkarpacia rozmawiali między innymi o wzajemnej współpracy i zawarciu porozumienia w tej sprawie. Inną poruszaną kwestią była rozbudowa infrastruktury drogowej i kolejowej łączącej obydwu kraje, w tym budowa międzynarodowej trasy S19. W trakcie rozmów podniesiona została również kwestia zapowiadanego przez Ministerstwo Rozwoju Regionalnego przeniesienia siedziby sekretariatu technicznego programu współpracy transgranicznej Polski i Republiki Słowackiej z Rzeszowa do Krakowa, czemu sprzeciwiają się władze województwa podkarpackiego. Preśeda Peter Chudik zadeklarował poparcie działań władz naszego województwa w tej sprawie.

BP

## Ambasador Irlandii z wizytą u marszałka województwa podkarpackiego

Marszałek województwa podkarpackiego Zygmunł Cholewiński przyjął ambasadora Irlandii w Polsce Declana O'Donovana. Wizyta miała charakter kurtuazyjny, a podczas niej gość z Zielonej Wyspy zapoznany został z walorami i możliwościami województwa podkarpackiego.

W trakcie spotkania z marszałkiem ambasador Irlandii wskazał na niezwykle dogodnie położenie województwa podkarpackiego. Jego zdaniem, jest ono ważnym i istotnym czynnikiem rozwoju naszego regionu. Jednym z tematów poruszonych podczas spotkania były walory turystyczne województwa podkarpackiego, a przede wszystkim warunki korzystania z aktywnych form wypoczynku. Irlandczycy deklarują zainteresowanie podkarpacką ofertą sportów zimowych, dużym powodzeniem mogą się również cieszyć zabytki kultury materialnej, np. architektura rezydencjonalna.

Marszałek Zygmunł Cholewiński zaprezentował możliwości inwestycyjne regionu oraz zwrócił uwagę dyplomaty na bogate tradycje podkarpackiego przemysłu lotniczego, z powodzeniem wykorzystywane przez Stowarzyszenie Grupy Przedsiębiorców Przemysłu Lotniczego „Dolina Lotnicza-Aviation-Valley”.

PK

## O współpracy z Ukrainą

Wicemarszałek województwa podkarpackiego Bogdan Rzońca spotkał się w Rzeszowie z konsulem generalnym Ukrainy w Lublinie Olehem Horbenką oraz konsulem honorowym Ukrainy w Rzeszowie Jerzym Krzanowskim.

\* W czasie spotkania, które odbyło się 6 grudnia, rozmawiano o współpracy pomiędzy województwem podkarpackim a Ukrainą w zakresie wspólnych przedsięwzięć inwestycyjnych dotyczących między innymi rozbudowy przejść granicznych i infrastruktury drogowej. Poruszono kwestie rozwoju biznesu na Podkarpaciu i Ukrainie, sytuacji tranzytowej na przejściach granicznych po przystąpieniu Polski do układu z Schengen oraz przygotowań do mistrzostw EURO 2012. Rozmawiano również o „Programie Sąsiedzkim Polska – Białoruś – Ukraina Interreg III A na lata 2007 – 2013”, który będzie realizowany w ramach Europejskiej Współpracy Terytorialnej. Środki finansowe, które będą dostępne dla tych trzech państw w ramach tegoż programu wyniosą w sumie 186 mln euro. Bliska współpraca Podkarpacia z Ukrainą pozwoli na efektywne wykorzystanie tych środków po obu stronach granicy.

Oprac. BP

- świąteczna tradycja -

*W tradycji ludowej obrzędy związane z końcem starego i rozpoczęciem nowego roku były rozłożone na okres Godów, czyli świąt Bożego Narodzenia.*

posadzona o czarowanie i narażona na wyzwiska i bezceremonialne „przegonienie”. W okolicach Ropczyc za takimi kobietami rzucono cebulą, której ostry smak i silny zapach miał odstraszyć złe moce.

Dla uniknięcia fatalnych skutków odwiedzin pierwszej kobiety po domach wczesnym rankiem chodzili „na pierwszego” mężczyźni lub starsi chłopcy.

w gospodarstwie i wreszcie powodzenie w życiu.

Kołodnicy przynosili dar w postaci słowa, wypowiedzianych życzeń. Termin „kołoda” oznacza także podarek. Za życzenia kołodnicy dostawali przecież zboże, wędliny czy specjalnie na ten cel wypiekane pieczywo. Wytwarzał się w ten sposób „łańcuch wymiany darów”, w którym nie wolno było nikogo pominąć, by go nie przerwać. Dlatego kołodnicy odwiedzali wszystkie, nawet najbardziej biedne domy, ale też i wszędzie powinni byli zostać obdarowani. Jeśli chytry czy niechętny im gospodarz nie dał podarunku, brali sobie go sami.

## Pożegnanie starego roku

Dniem, który zamykał pewien okres w cyklu świąt dorocznych a równocześnie otwierał następny, była Wigilia Bożego Narodzenia. Wiele zjawisk, zdarzeń które się tego dnia dokonywały, poczynając od zachowania się dzieci, dorosłych, zwierząt, a na pogodzie kończąc, miało charakter sprawczy. Wykonywano więc cały szereg prac i czynności, które miały sprowokować pomyślność na następny rok. A więc mello się w żarnach nie dlatego, że mąka była potrzebna do sporządzenia potraw, ale żeby nie zabrakło jej przez cały rok. Żeby mieć siłę, „dźwigano” piec, „przeganiano” konie, by zapewnić im siłę i zdrowie.

Z symboliką dnia początku łączyło się też przekonanie o fatalnych skutkach odwiedzin kobiety jako pierwszej osoby przychodzącej w dniu Wigilii. Nie wszędzie co prawda, ale niemal powszechnie wierzone, że taka wizyta ściąga na dom takie skutki jak choroby, śmierć, zmartwienia i niepowodzenia w gospodarstwie. W dodatku kobieta, która niebacznie weszła w obręb zagrody mogła być



Fot. Jan Kozłowski

„Z kołoda” - prezentacja w ramach Przeglądu Widowisk Kołodniczych w Kolbuszowej, organizowanego przez Miejski Dom Kultury oraz Muzeum Kultury Ludowej w Kolbuszowej.

Mieli oni zapewnić spokój domowi i w tym sensie ich rola była podobna do tej, jaką spełniali kołodnicy.

Jeszcze w końcu XIX wieku kołodowanie nie miało charakteru widowiskowego, ale było zabiegiem mającym zapewnić dobre urodzaje, pomyślność

Kostiumy kołodników poprzebieranych za „diabłów” lub za maski zwierzęce, np. turonia, kozę, niedźwiedzia czy konia, odwoływały się do sił przyrody i do świata zmarłych. Podkreślały to ich groteskowe maski. Były to postacie symbolizujące siły przyrody. Tego typu kołodowanie miało odległy rodowód, wywodzący się z obrzędowości zarówno greckiej i rzymskiej, jak i starożytnej słowiańskiej.

Sam Nowy Rok czy wieczór go poprzedzający nie był bogaty w elementy obrzędowe. Być może dlatego, że za początek roku uważano Boże Narodzenie.

Zarówno na wsiach, jak i w miastach czy dworach, nie było tradycji witania nowego roku, chociaż rankiem pierwszego stycznia składano sobie życzenia. Ale była to tradycja dworska i miejska. Podobno zwyczaj witania nowego roku o północy rozpowszechnił się dopiero pod koniec lat osiemdziesiątych XIX w., za sprawą hr. Marii Alfredowej Potockiej – małżonki ówczesnego namiestnika Galicji, która pierwsza wydawała we Lwowie przyjęcia i zabawy sylwestrowe.

Andrzej Karczmarski



Fot. archiwum WDK w Rzeszowie

„Przy wigilijnym stole” - prezentacja w ramach Wojewódzkiego Konkursu „Ludowe obrzędy i zwyczaje”, odbywającego się od kilkunastu lat w Tyczynie, a organizowanego przez MGOK w Tyczynie i WDK w Rzeszowie.

# Magia wigilijnego wieczoru

Święta Bożego Narodzenia to dla Polaków najważniejsze, a jednocześnie najbogatsze w tradycje ludowe święta. Najwięcej z nich wiąże się z ostatnim dniem adwentu – Wigilią, której nazwa pochodzi z języka łacińskiego i oznacza straż, czuwanie. Pierwsze zapiski na temat tego obyczaju pochodzą z VII wieku, chociaż przypuszcza się, że praktykowano go już dużo wcześniej.

## TRADYCJA UROCZYSTEJ,

rodzinnej wieczerzy wigilijnej jest obecnie bardzo silnie zakorzeniona w polskich domach. To wieczór, w czasie którego nikt nie może się czuć samotny, nie może być głodny. Po całonocnym poście następuje uroczysta kolacja. Według staropolskiego zwyczaju, podawać się powinno 12 potraw postnych (ponieważ tyłu było apostołów i tyle też jest miesięcy w roku). Jeżeli jednak nie uda się przygotować tylu potraw, to ich liczba powinna być nieparzysta. Stół wigilijny zastawiany jest po brzezi samymi różnorodnymi wspaniałościami, przeważnie takimi, jakich nie zwykło się podawać w ciągu roku.

Wieczereę poprzedza przygotowanie choinki, którą przystraja się różnego rodzaju bombkami, stroikami oraz łańcuchami, które pętając ją, przypominają, że cały ludzki ród znajduje się w niewoli grzechu. Gwiazda umieszczona na szczycie drzewka symbolizuje Gwiazdę Betlejemską, która wiodła Trzech Króli do dzieciątka Jezus, natomiast gorejące na gałązkach świeczki (współczesne lampki choinkowe) przypominają o nigdy niegasnącej miłości Boga do ludzi.

## SYGNALEM DO ROZPOCZĘCIA

wieczery jest pojawienie się na niebie pierwszej gwiazdy. Dawniej w tym momencie domownicy zapalali świece

## Karp smażony

Składniki: karp patroszony, jajko, bułka tarta, oliwa, sól.

Wykonanie: karpia pokroić wedle uznania (dzwonko lub filety), lekko osolić. Każdy kawałek maczać w roztrzepanym jajku, a następnie w bułce tartej. Na patelni rozgrzać 2–3 łyżek oliwy, na mocno rozgrzany tłuszcz kłaść kawałki ryby. Piec na złoty kolor najpierw z jednej strony, później z drugiej. Przełożyć do żaroodpornego naczynia, wstawić do piekarnika rozgrzanego do 150 °C. Zapiekać kilkanaście minut.

## Pierogi z kapustą i grzybami

Ciasto: mąka, jajko, woda. Po wyrobieniu ciasto powinno być elastyczne i nie lepić się do rąk. Wyróbione ciasto rozwałkować cienko i wykrawać krążki, nakładać farsz, brzezi zlepić. Pierogi gotować w osolonej wodzie około 4 min. Podawać na półmisku polane masłem lub gorącym olejem.

Farsz: grzyby namoczyć i pozostawić na noc, wymoczone gotować przez około 2 godziny w wodzie, w której się moczyły. Kapustę drobno posiekać i lekko osolić. Przysmażyć na maśle drobno posiekaną cebulę, po czym dodać kapustę oraz pokrojone lub posiekane grzyby i dusić do miękkości. Przyprawić do smaku: solą i pieprzem.

na choince, a gospodarz wchodził do izby z wiązką siano i słomy. Wiązka wędrowała pod stół, a jedynie jej garść



Inf. J. J. Górnicki (2)



### Kapusta z grochem

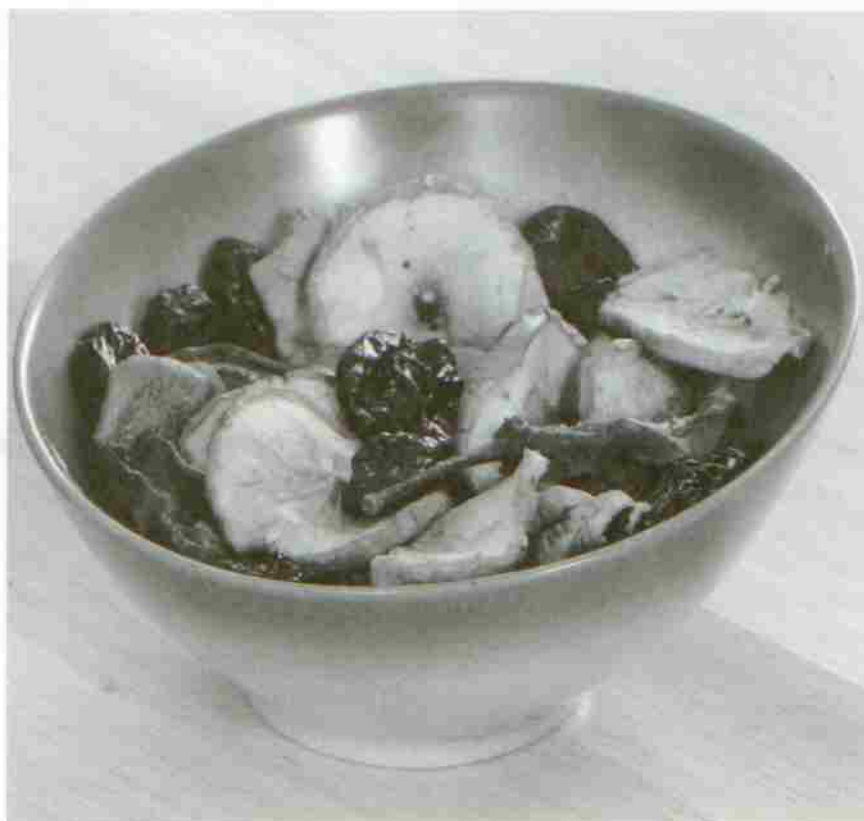
Składniki: 2 kg kapusty kiszzonej, 0,5 kg grochu, 2 cebule, masło lub olej lniany, liść laurowy, ziele angielskie, kminek, sól.

Wykonanie: groch namoczyć na 12 godzin, po czym ugotować. Kapustę odciśnąć, podgotować i odcedzić. Ponownie zalać wrzątkiem i gotować dalej. Cebule usmażyć na tłuszczu na szklisko, dodać do kapusty. Ugotowany groch dodać do kapusty, doprawić solą i pieprzem, po czym polać masłem lub olejem.

### Kompot z suszu

Do sporządzenia kompotu z suszu należy użyć bardzo dobrej jakości suszonych owoców, takich jak jabłka, gruszki, śliwki. Pozostałe składniki to woda i cukier.

Wykonanie: owoce płuczemy w letniej wodzie i wrzucamy na gotującą się wodę na około 30 minut, po czym odcedzamy (lub nie) i słodzimy do smaku. Odcedzone owoce można wykorzystać do wypieku kruchego placka, na kompotcie z suszu gotowano również kaszę postną wigilijną.



na leżącym na stole obrusie, na którym umieszczano oplatki. Następnie odczytywano fragment Ewangelii wg św. Łukasza o narodzinach Jezusa Chrystusa, modlono się za zmarłych, bowiem wie-

rżono, że dusze zmarłych w tym dniu mogą obcować z żywymi. Przy stole jedno miejsce pozostawiano wolne. Symbolizowało ono pamięć o tych, którzy już odeszli, było ono również miejscem

dla zagubionego wędrowca, bowiem w te święta noc należało przyjąć pod swój dach i obdarzyć dobrocią wszystkich potrzebujących.

### Wigilijne obyczaje

Od wieków cały wigilijny dzień, od rana do wieczora, sprzyjał różnego rodzaju obyczajom i wróżbom. Dzisiaj wiele z nich uległo zatarciu, dlatego też warto przypomnieć choćby garść z nich.

- W tym dniu nie należy się sprzeczać, klócić ani płakać, bo niezgoda i smutek będą częste w domu aż do następnej Wigilii.
- Zachorowanie lub zranienie się zapowiada słabe zdrowie przez cały rok.
- Jeżeli w Wigilię pierwszy w domu pojawi się mężczyzna, oznacza to szczęście dla tego domu. Pojawienie się kobiety wieszczyło chorobę lub inne niepomysłne zdarzenie.
- Podczas wieczerzy wigilijnej nie należy zbyt dużo mówić czy przerywać innym, aby w przyszłym roku nie klócić się i nie wyjawiać powierzonych sekretów.
- Do stołu należy siadać według starszeństwa, aby i schodzić z tego świata w takiej kolejności.
- Nie należy wstawać zza stołu w trakcie posiłku. Zakaz ten nie dotyczy gospodyni lub innej osoby podającej do stołu.
- Każdą potrawę należy chociażby spróbować, aby jej nie zabrakło na stole w przyszłym roku.
- W tym dniu obowiązuje zasada: Jak w Wigilię, tak i przez cały rok. Dlatego dobrze jest zabrać się rano do nieuciążliwej pracy, aby być zdrowym, rzeskim i pracowitym przez cały rok. Nie należy się też przemęczać.
- Przywłaszczenie sobie jakiegoś drobiazgu przynosi szczęście przez cały rok. Oczywiście rzecz trzeba właścicielowi w jakiś sposób niepostrzeżenie oddać. Nie należy natomiast niczego swojego pożyczać, bo wróży to straty.
- Wszelkie długi, w miarę możliwości, wskazane jest do Wigilii zwrócić.
- Dobrze jest mieć przy sobie podczas wieczerzy nawet drobną sumę pieniędzy, aby nie cierpieć na ich brak przez cały rok.

### PO MODLITWIE

składano sobie wzajemnie życzenia, dzieląc się oplatkiem symbolizującym zgodę, wybaczenie i puszczenie w niepamięć wszystkich urazów, po czym przystępowano do posiłku. Dawniej wszyscy jedli z jednej miski ustawionej na sianku leżącym na stole, obowiązkowo na oplatku. W późniejszym okresie przynoszono potrawy w dużym naczyniu i rozdzielano je do rozstawionych talerzy. Przed przyniesieniem kolejnego wigilijnego przysmaku skrzętnie sprawdzano, czy do miski przykleił się oplatek. Jeżeli tak się stało, wróżyło to w przyszłym roku urodzaj tego, z czego przygotowana była potrawa. Jeśli były to dla przykładu pierogi z kapustą i grzybami, to w przyszłym roku miały obficie obródzić pszenica, kapusta i grzyby. Po skończonej wieczerzy rozpoczynało się rodzinne kolędowanie oraz wróżby. Trwało to aż do północy, o której to w kościołach rozpoczynała się msza święta zwana „pasterką”, na którą udawano się całymi rodzinami by z modlitwą powitać pierwszy dzień świąt Bożego Narodzenia.

**Bogusław Kmieć**

# Rzeszowskie demonstracje uliczne w okresie stanu wojennego

W nocy z 12 na 13 grudnia 1981 roku decyzją Wojskowej Rady Ocalenia Narodowego na terenie całego kraju wprowadzony został stan wojenny. W intencji władz komunistycznych miał on na celu spacyfikowanie napiętej sytuacji społeczno-politycznej oraz przywrócenie status quo istniejącego przed sierpniem 1980 r.

## Majowa manifestacja

W kwietniu 1982 r. członkowie Regionalnej Komisji Wykonawczej doszli do przekonania, że potrzebne są bardziej spektakularne działania, które jednoznacznie określiłyby stosunek opozycji i społeczeństwa do aktualnej sytuacji społeczno-politycznej w kraju. Taką właśnie formą sprzeciwu mogło być organizowanie demonstracji ulicznych.

Pierwszą okazją do przeprowadzenia tego typu manifestacji była zbliżająca się rocznica uchwalenia Konstytucji 3 maja. Tradycyjnie, główne uroczystości miały odbyć się w kościele farnym. Tuż przed 3 maja funkcjonariusze SB przeprowadzili ponad 190 rozmów ostrzegawczych z duchownymi i działaczami „Solidarności”.

3 maja 1982 r. w samym kościele i na

placu Farnym zgromadziło się około 5 tys. osób. Wygłoszona podczas eucharystii homilia osnuta była wokół idei niepodległości i wolności Polski. Po zakończeniu mszy świętej około godz. 20.40, część zgromadzonych osób przeszła ulicą Kościuszką na plac rynkowy. Według szacunków przebywających w tłumie pracowników SB, około 150 osób trzymało chorągiewki z napisem „Solidarność”. Większość wznosiła dłonie w geście „V”, symbolizującym zwycięstwo. Po przejściu na Rynek złożono kwiaty pod pomnikiem Tadeusza Kościuszki. Odśpiewano hymn państwowy i pieśni religijne. Manifestanci skandowali hasła m.in. „wypuścić Lecha” i „niech żyje Solidarność”. Do zgromadzonych przemawiał Stanisław Alot, sekretarz Zarządu Regionu NSZZ „Solidarność”. Już po zmroku około godziny 21 rzeszowski Rynek zaczął pustoszeć.

Cały przebieg uroczystości był monitorowany przez funkcjonariuszy MO i SB. W bocznych ulicach wychodzących z Rynku rozmieszczono samochody milicyjne. O wyjątkowości całej demonstracji zdecydował m.in. brak interwencji ze strony oddziałów porządkowych. Spośród rozchodzącego się tłumy patroli wyłapały jedynie 16 osób, które zostały zatrzymane do tzw. wyjaśnienia. Większość z nich wypuszczono po kilku godzinach. Do kolegium do spraw wykroczeń skierowano 5 wniosków.

## W rocznicę porozumień sierpniowych

W połowie lipca 1982 r. RKW zorganizowała tajne spotkanie, na którym omówiono plany uczczenia zbliżającej się drugiej rocznicy porozumień na Wybrzeżu. Ustalono wówczas czas, miejsce i formę pokojowej, jak sądzono, manifestacji w Rzeszowie.

Służba Bezpieczeństwa próbowała spamiłować przygotowania do uroczystości. Przeprowadzono rewizje i rozmowy ostrzegawcze w mieszkaniach około 100 osób. 22 osoby zatrzymano na 48 godzin, kilkanaście internowano w zakładzie karnym w Uhercach. Mimo działań SB, 31 sierpnia 1982 r. doszło do zaplanowanej, największej w regionie demonstracji ulicznej.

Po mszy św. odprawionej w kościele farnym, o godz. 16 uczestnicy skierowali się w stronę pomnika Kościuszki. Od godz. 15 ulice prowadzące do Rynku były zablokowane przez oddziały ZOMO. Tłumi manifestujących liczył, według różnych źródeł, od 1,5 do 10 tys. osób. Z megafonów wezwano demonstrujących do rozjęcia się. Jedyną reakcją tłumu było głośniejsze śpiewanie pieśni patriotycznych. W tej sytuacji do akcji przystąpiły oddziały ZOMO oraz funkcjonariusze SB. W sumie przeciwko demonstrującym zostało skierowanych około 870 funkcjonariuszy aparatu bezpieczeństwa. Pałkami, gazem łzawiącym i armatkami wodnymi manifestację rozpedzono. Ucierpieli także przypadkowi przechodnie. Uczestnicy demonstracji chronili się w sklepach, prywatnych mieszkaniach, kościele farnym, ale i tam dosięgnął protestujących gaz łzawiący. Zatrzymano 156 osób, w tym 42 uczniów. Pięć osób zostało rannych i trafiło do szpitala, natomiast 76 osób postawiono przed kolegium do spraw wykroczeń.

Na początku września 1982 r. RKW wydała odezwę do mieszkańców Rzeszowa, w której podziękowano wszystkim uczestnikom demonstracji za postawę godną prawdziwego Polaka w dniu 31 sierpnia. Demonstracje z maja i sierpnia 1982 r. były największymi i najbardziej spektakularnymi, jakie zorganizowano w czasie stanu wojennego na terenie Rzeszowa.



Manifestacja w drugą rocznicę podpisania „Porozumień sierpniowych” w Rzeszowie, 31 sierpnia 1982 r.



# INSTYTUT PAMIĘCI NARODOWEJ

KOMISJA ŚCIGANIA ZBRODNI PRZECIWKO NARODOWI POLSKIEMU

ODDZIAŁ W RZESZOWIE  
ul. Słowackiego 18  
tel. (0-17) 8606026  
www.ipn.gov.pl

## Na mniejszą skalę

Rocznice świąt narodowych, wyjątkowe wydarzenia religijne dawały również okazję do spotkań i manifestacji na mniejszą skalę. Wydarzeniem, które integrowało społeczność miejską było nawiedzenie Rzeszowa przez kopię cudownego obrazu Matki Boskiej Czeszochowskiej. W dniach 9–10 listopada 1982 r. w rzeszowskich kościołach na trasie przejazdu modliły się tłumy wiernych. Główne uroczystości odbyły się w kościele pw. Najświętszego Serca Pana Jezusa w Rzeszowie.

W rocznicę odzyskania przez Polskę niepodległości, 11 listopada 1982 r. o godz. 18 odprawiona została msza św. w kościele farnym. Uczestniczyło w niej około 500 osób. Po mszy delegacja studentów WSP złożyła kwiaty w miejscu, gdzie stał zburzony w czasie II wojny światowej pomnik płk. Leopolda Lisa-Kuli. Zatrzymanych po mszy św. studentów zwolniono po przeprowadzeniu rozmów ostrzegawczych.

13 grudnia 1982 r., w rocznicę wprowadzenia stanu wojennego, w kościele farnym odbyła się msza św. w intencji Ojczyzny. Do zebranych działaczy opozycyjnych, członków i sympatyków „Solidarności”, ale i do niez zaangażowanych politycznie mieszkańców Rzeszowa kazanie wygłosił ks. Stanisław Słowik. Po zakończeniu mszy św. modlono się wspólnie pod krzyżem misyjnym w intencji ofiar stanu wojennego. Do zebranych przemówił Antoni Kopaczewski. Po odśpiewaniu kilku pieśni patriotycznych i religijnych uczestnicy uroczystości rozeszli się do domów.

## Sparaliżowane obchody

19 grudnia 1982 r. Rada Państwa PRL podjęła uchwałę o zawieszeniu stanu wojennego z dniem 31 grudnia. Decyzja ta nie miała większego wpływu na przygotowania do obchodów kolejnej rocznicy święta 3 Maja. Już pod koniec marca miało miejsce spotkanie działaczy „Solidarności Walczącej”, „Solidarności” RI i przedstawicieli RKW, na którym ustalono, iż oficjalny pochód pierwszomajowy zorganizowany przez władze zostanie zablokowany. Postanowiono, iż 1

maja, po odprawieniu uroczystej mszy św. w kościele pw. Najświętszego Serca Pana Jezusa, zgromadzeni przejdą w pochodzie do centrum miasta. Ustalono, iż tradycyjnie w dniu 3 maja msza św. w intencji Ojczyzny zostanie odprawiona w kościele farnym. Pod koniec kwietnia rozprawdzono około 10 tys. ulotek informujących o zbliżających się opozycyjnych uroczystościach majowych. SB ze swojej strony nasiliła represje. Przeprowadzano rewizje, rozmowy ostrzegawcze, na 48 godzin zatrzymywano działaczy opozycyjnych. Chcąc uniknąć bezpośredniego starcia z siłami aparatu represji, RKW wydała 24 kwietnia uchwałę, w której wzywała, by po mszy św. w dniu 1 maja spokojnie powrócić do domów.

1 maja 1983 r. o godz. 10 w kościele pw. Najświętszego Serca Pana Jezusa odprawiono mszę św. Uczestniczyło w niej kilka tysięcy wiernych. Po mszy spod kościoła ulicami Sikorskiego i Powstańców Warszawy w kierunku centrum miasta ruszył pochód. Liczył ok. tysiąca osób. Celem marszu miała być brama główna WSK-PZL Rzeszów, gdzie zamierzano wywiesić transparent z napisem „Solidarność”. Jednak siły ZOMO i SB zablokowały przejście przez most na zaporze. Wzywano do rozejścia się. Marszerujący zostali rozdzieleni na małe, odizolowane od siebie grupki i rozproszeni. Całe zgromadzenie rejestrowane przez funkcjonariuszy SB w cywilu, którzy robili zdjęcia i legitymowali wybrane osoby. Część manifestujących wycofała się w kierunku kładki na Wisłoku, przedostała się do centrum miasta. Do akcji włączyły się wówczas milicyjne odwody, które skutecznie zakończyły całą akcję. Zatrzymano 24 osoby, a 9 stanęło przed kolegium do spraw wykroczeń.

Obchody rocznicy 3 maja w 1983 r. również zostały sparaliżowane przez służby. W mszy św. w rzeszowskim kościele farnym o godz. 19 uczestniczyło około 3 tys. osób. Na zakończenie odśpiewano pieśń „Boże coś Polskę”, trzymając ręce w geście zwycięstwa. Część zgromadzonych próbowała przedostać się na rzeszowski Rynek, jednak blokada zorganizowana przez siły MO i ZOMO okazała się skuteczna. Funkcjonariusze SB i MO zatrzymali 41 osób, natomiast do kolegium skierowano 21 wniosków.

## Jednoczenie w sprzeczności

W przededniu oficjalnego święta 22 lipca, Sejm PRL podjął uchwałę o zniesieniu stanu wojennego. Rozwiązano WRON, ogłoszono amnestię dla osób z wyrokami do 3 lat więzienia, a wyższe wyroki zmniejszono o połowę. Zwolniono przetrzymywane z przyczyn politycznych kobiety. Jednak nastroje społeczne pozostały praktycznie nie zmienione.

Manifestacje uliczne zorganizowane przez siły opozycyjne w stanie wojennym na terenie Rzeszowa miały kilka cech wspólnych. Elementem kluczowym, od którego rozpoczynało wszelkie inne działania, były msze święte odprawiane najczęściej w intencji Ojczyzny lub osób represjonowanych. Integralnym elementem tych nabożeństw były kazania, w których nawiązywano do idei niepodległej Polski. Po ich zakończeniu uczestnicy spontanicznie, bądź w sposób zaplanowany przystępowali do zasadniczej manifestacji. Tylko jedna demonstracja zorganizowana w stanie wojennym była manifestacją pokojową. Inne, mimo iż w zamierzeniu miały być pokojowe, na większą bądź mniejszą skalę kończyły się starciami z milicją. Miejscem symbolicznym był rzeszowski Rynek i pomnik Kościuszki, który z reguły był głównym celem organizowanych marszów.

Manifestacje, jako forma oporu społecznego, bez wątpienia przyczyniły się do jednoczenia mieszkańców Rzeszowa, sprzeciwiających się rządowi komunistycznemu w Polsce. Równocześnie konsolidowały opozycję, która wiedziała, na jakie poparcie może liczyć wśród społeczeństwa. Część uczestników zgromadzeń była represjonowana, jednak podczas tłumienia manifestacji nie było w Rzeszowie ofiar śmiertelnych. W porównaniu do demonstracji ulicznych w innych miastach Polski, rzeszowskie manifestacje nie miały aż tak dramatycznego przebiegu. Były jednak wyraźnym sygnałem, że duża część mieszkańców największego miasta Polski południowo-wschodniej nie godzi się z rządami komunistycznej klikki, tłumiącej wolnościowe dążenia społeczeństwa polskiego.

Małgorzata Gliwa,  
rzeszowski oddział IPN

Z okazji 75. rocznicy urodzin Wojciecha Kilara, składamy hołd i szacunek za twórczość przepełnioną najszlachetniejszymi wartościami, która jest przesłaniem pozostawionym młodemu pokoleniu.

Mieszkańcy Podkarpacia

## Rzeszów Wojciecha Kilara

Ostatniego dnia listopada w Filharmonii Rzeszowskiej odbył się wspaniały koncert poświęcony Wojciechowi Kilarowi. Tym muzycznym wydarzeniem stolica Podkarpacia uczła 75. rocznicę urodzin tego wybitnego polskiego kompozytora. A nie każdy zapewne wie, że miejscem dokonania wyboru niezwyklej drogi artystycznej Wojciecha Kilara był właśnie Rzeszów.

### Z KRESÓW DO RZESZOWA

Po utracie przez Polskę Kresów Wschodnich rodzina Kilarów wyjechała ze Lwowa i osiadła najpierw w Krośnie, później zaś w Rzeszowie, gdzie w latach 1945–1947 zamieszkiwali w kamienicy przy ulicy Grunwaldzkiej 6. Wojciech Kilar uczęszczał wówczas do rzeszowskiej szkoły muzycznej przy ul. Sobieskiego (dziś Zespół Szkół Muzycznych nr 2 im. W. Kilara). Jako uczeń klasy fortepianu prof. Kazimierza Mirskiego, odniósł swój pierwszy sukces kompozytorski. Jego dwie miniatury dziecięce zostały nagrodzone w roku 1947

podczas Konkursu Młode Talenty. Wojciech Kilar zawsze z ogromnym wzruszeniem wspomina dwuletni rzeszowski epizod i wspaniałego człowieka, pianistę prof. Kazimierza Mirskiego, który często mówił: Co tam granie! Ty powinienes być kompozytorem!

Wybór Rzeszowa jako przystani przed dalszą drogą na zachód miał również ogromne znaczenie dla rozwoju teatru rzeszowskiego. Wanda Siemaszkowa, zaproszona przez matkę Wojciecha Kilara, Neonellę Kilar, opuściła Kraków i zamieszkała w Rzeszowie. Zainterесowała się teatrem i wkrótce objęła jego prowa-

dzenie. W wyreżyserowanej przez Wandę Siemaszkową „Balladynie” Juliusza Słowackiego w główną postać wcieliła się Neonella Kilar, a epizodyczną rolę posłańca zagrał sam Wojciech Kilar.

Dalsza edukacja muzyczna Wojciecha Kilara odbywała się w krakowskim Liceum Muzycznym, później w Liceum i Wyższej Szkole Muzycznej w Katowicach, gdzie w 1955 r. uzyskał dyplom ukończenia studiów z wyróżnieniem.

W latach 1959–1960, będąc stypendystą rządu francuskiego, kształcił się pod kierunkiem Nadine Boulanger w Paryżu. Od jej fundacji w Bostonie otrzymał w 1960 r. nagrodę za odę „Bela Bartok in memoriam”.

### MUZYCZNA TRADYCJA I ULTRANOWOCZESNOŚĆ

Wojciech Kilar tworzy muzykę oryginalną, głęboko zakorzoną w polskiej tradycji i kulturze. Utwory „Krzesany” i „Orawa” są świadectwem umiłowania Tatr i folkloru podhalańskiego, gdzie artysta chylił głowę przed majestatem tatrzańskich szczytów i krzyżem ziemi ojczyznej.

Słowa kompozytora: – Pycha niszczy człowieka, ztraca samokontrolę – świadcza, że jest artystą niezwyklej pokory. Jego twórczość nie narzuca sposobu odbioru. Ogromny potencjał wyrazowy kompozycji



przemawia do serca i umysłu każdego, nawet tego mniej wrażliwego słuchacza. Do muzyki, o której sam mówi, że jest dla niego rzemiosłem, wprowadza efektowne brzmienia, mistrzowskie dozowanie uczuć, a przede wszystkim vitalność. To wszystko sprawia, że w kompozycjach Wojciecha Kilara jest życie, a jeśli tak, to przetrwają one próbie czasu, aby w przyszłości stać się świadectwem epoki.

Ultranowoczesny utwór „Riff – 62”, zawierający elementy muzyki jazzowej, został uznany za manifest przyszłości, zapowiedź niekonwencjonalnego podejścia do formy i materiału dźwiękowego. Kompozycja ta dedykowana Nadii Boulanger, choć uznana za symbol sprzeciwu wobec tradycji, znalazła się natychmiast po opublikowaniu w repertuarze Filharmonii Nowojorskiej.

Pod koniec lat siedemdziesiątych Wojciech Kilar pisze utwory, które odzwierciedlają historyczne zmiany zachodzące w Polsce. W „Exodusie” skomponowanym w 1979 r. przy pomocy niezwykle ekspresyjnych środków wyrazu, kompozytor przedstawia dążenia Polaków do wolności. Piękna metaforyka artystyczna podkreśla w utworze niezwykle trudną drogę wychodzenia z czasów dogmatycznej ideologii państwa. Wplecione w muzyczną kanwę „Exodusu” wydarzenia to nie tylko obraz bolesnej walki, ale także wyraz powszechnego dziekczynienia.

Po tragedii w kopalni „Wujek”, Wojciech Kilar napisał kantatę „Angelus”, będącą wołaniem o pomoc dla narodu polskiego. Kompozycja stworzona z potrzeby chwili i serca w kaplicy jasnogórskiego klasztoru, jest modlitwą różańcową za ojczyznę. Zazwyczaj pełne ciepła, słodkie słowa „Zdrowaś Mario” są tu burzliwe, rozpaczliwe jak losy naszego narodu. Rękopis tego muzycznego różańca kompozytor powierzył Jasnogórskiej Pani, opatrując słowami: Matko! (...) przyjmij to muzyczne Zdrowaś i jego pierwszy rękopis, jako moje i żony mojej, Barbary votum wdzięczności, za bezmiar dobra i nadziei jaki nam u Syna Twojego wyjednałaś.

#### MISSA PRO PACE

Ziszczeniem marzeń Wojciecha Kilara stało się skomponowanie religijnej wielkiej formy wokalnie-instrumentalnej, mszy „Missa pro pace”. Zgodnie z założeniami twórcy jest to msza medytacyjna, refleksyjna, o której powszechnie mówi się „modlitewnia”. Artysta sam niejednokrotnie wyrażał zdziwienie, że pisząc mszę dotknął tak świętego tekstu. Wiedział też, że dzieło to nie mogłoby powstać bez wiary, natchnienia i głębokiego przeżycia. To ponadczasowe zawołanie o pokój zostało zaprezentowane



Wojciech Kilar

podczas audyencji w Watykanie 7 grudnia 2001 r. Po wysłuchaniu mszy Jan Paweł II skierował do Wojciecha Kilara wzruszające, niezapomniane słowa, które później umieścił także w treści listu, przekazanego Wojciechowi Kilarowi w pierwszy dzień świąt Bożego Narodzenia, pisząc w nim: „Majestatyczna prostota, piękno zakorzenione w chrześcijańskiej tradycji i brzmienie oddające wyrastającego zeń ducha, sprawiają, że utwór ten dostarcza nie tylko estetycznych wrażeń, ale może wyzwalać głęboko religijne przeżycia”. Nie był to przy tym list ze standardową pieczętką, lecz, co zdarzało się rzadko, własnoręcznym podpisem Ojca Świętego.

Kompozycje Wojciecha Kilara rozbrzmiewają w najsłynniejszych salach koncertowych, stanowiąc wyjątkowe pozycje w muzyce światowej. Jego muzyka filmowa

towarzyszy wielkim obrazom kina polskiego i światowego, stając się ewenementem na tle współczesnej sztuki filmowej w skali światowej.

W tekstach przeprowadzonych wywiadów napotykamy także znaczące słowa kompozytora: Dziękuję Bogu, że jest Rzeszów, Rzeszów to moje ukochane miasto. Z satysfakcją czytamy, że wszystko, co się działo potem, było konsekwencją rzeszowskiego początku. Zaszczycem staje się fakt, że krótki pobyt w Krośnie, potem w Rzeszowie, czyni nasz region położony geograficznie najbliżej utraconego Lwowa, małą ojczyznę Wojciecha Kilara. Pozostawione w niej wspomnienia z młodości, szkoła – dziś z dumą nosząca jego imię – sprawiają, że to miejsce, powtarzając za Wojciechem Kilarzem, jest niewątpliwie magiczne.

Bogumiła Planeta

Z okazji 75. rocznicy urodzin Wojciecha Kilara, składamy hołd i szacunek za twórczość przepełnioną najszlachetniejszymi wartościami, która jest przesłaniem pozostawionym młodemu pokoleniu.

Mieszkańcy Podkarpacia

## Rzeszów Wojciecha Kilara

Ostatniego dnia listopada w Filharmonii Rzeszowskiej odbył się wspaniały koncert poświęcony Wojciechowi Kilarowi. Tym muzycznym wydarzeniem stolica Podkarpacia uczciła 75. rocznicę urodzin tego wybitnego polskiego kompozytora. A nie każdy zapewne wie, że miejscem dokonania wyboru niezwyklej drogi artystycznej Wojciecha Kilara był właśnie Rzeszów.

### Z KRESÓW DO RZESZOWA

Po utracie przez Polskę Kresów Wschodnich rodzina Kilarów wyjechała ze Lwowa i osiadła najpierw w Krośnie, później zaś w Rzeszowie, gdzie w latach 1945–1947 zamieszkiwali w kamienicy przy ulicy Grunwaldzkiej 6. Wojciech Kilar uczęszczał wówczas do rzeszowskiej szkoły muzycznej przy ul. Sobieskiego (dziś Zespół Szkół Muzycznych nr 2 im. W. Kilara). Jako uczeń klasy fortepianu prof. Kazimierza Mirskiego, odniósł swój pierwszy sukces kompozytorski. Jego dwie miniatury dziecięce zostały nagrodzone w roku 1947

podczas Konkursu Młode Talenty. Wojciech Kilar zawsze z ogromnym wzruszeniem wspomina dwuletni rzeszowski epizod i wspaniałego człowieka, pianistę prof. Kazimierza Mirskiego, który często mówił: Co tam granie! Ty powinieneś być kompozytorem!

Wybór Rzeszowa jako przystani przed dalszą drogą na zachód miał również ogromne znaczenie dla rozwoju teatru rzeszowskiego. Wanda Siemaszkowa, zaproszona przez matkę Wojciecha Kilara, Neonellę Kilar, opuściła Kraków i zamieszkała w Rzeszowie. Zainteresowała się teatrem i wkrótce objęła jego prowa-

dzenie. W wyreżyserowanej przez Wandę Siemaszkową „Balladynie” Juliusza Słowackiego w główną postać wcieliła się Neonella Kilar, a epizodyczną rolę postarńca zagrał sam Wojciech Kilar.

Dalsza edukacja muzyczna Wojciecha Kilara odbywała się w krakowskim Liceum Muzycznym, później w Liceum i Wyższej Szkole Muzycznej w Katowicach, gdzie w 1955 r. uzyskał dyplom ukończenia studiów z wyróżnieniem.

W latach 1959–1960, będąc stypendystą rządu francuskiego, kształcił się pod kierunkiem Nadine Boulanger w Paryżu. Od jej fundacji w Bostonie otrzymał w 1960 r. nagrodę za odczyt „Bela Bartok in memoriam”.

### MUZYCZNA TRADYCJA I ULTRANOWOCZESNOŚĆ

Wojciech Kilar tworzy muzykę oryginalną, głęboko zakorzoną w polskiej tradycji i kulturze. Utwory „Krzesany” i „Orawa” są świadectwem umiłowania Tatr i folkloru podhalańskiego, gdzie artysta chylił głowę przed majestatem tatrzańskich szczytów i krzyżem ziemi ojczyściej.

Słowa kompozytora: – Pycha niszczy człowieka, zatracą samokontrolę – świadczą, że jest artystą niezwyklej pokory. Jego twórczość nie narzuca sposobu odbioru. Ogromny potencjał wyrazowy kompozycji



## Wielki przemysł na wystawie

Jakie ubrania były modne przed wojną? Czym ludzie jeździli i co oglądali w kinach? Wreszcie, w jaką broń było uzbrojone polskie wojsko i jak budowano przedwojenne zakłady i fabryki? Odpowiedzi na te pytania można znaleźć na wystawie „COP dla przyszłości. Ludzie – przemysł – architektura”, którą otwarto w Stalowej Woli.

Wystawę zorganizowano w ramach obchodów 70-lecia powstania Centralnego Okręgu Przemysłowego, którego jedna z najbardziej znanych wizytówek jest Stalowa Wola. Z tej okazji tutejsze Muzeum Regionalne na powierzchni 1,4 tys. mkw. zgromadziło

prawie 700 eksponatów z 40 różnych muzeów, archiwów oraz od osób prywatnych.

Autorom wystawy udało się w interesujący sposób połączyć pokaz tradycyjnych eksponatów z nowoczesnymi metodami wystawienniczymi, dzięki czemu wystawa jest niezwykle różnorodna. Zwiedzający znajdą na niej nie tylko broń, ale i przedmioty codziennego użytku. Te można oglądać, spacerując po specjalnie odtworzonej ulicy i oglądając witryny sklepów: z zabawkami, radiowego, z „towarami żelaznymi” oraz „ubiorami gotowymi i galanterią”. Oprócz tego zwiedzający mogą również obejrzeć przedwojenne rowery, motory, a nawet eleganckiego opla, zaparkowanego w pobliżu księgarni i słupa ogłoszeniowego, oblepionego reklamami i obwieszczeniami sprzed ponad 70 lat.

W klimat 20-lecia międzywojennego pomaga się również wczuć kino, które wyświetla filmy z tamtych czasów, a także fotoplastykon, prezentujący mnóstwo ciekawych, przedwojennych zdjęć. Ten ostatni jest umiejscowiony nieopodal ekspozycji poświęconej budowie miasta i portu w Gdyni, która podobnie jak Stalowa Wola, była „oczkiem w głowie” Eugeniusza Kwiatkowskiego, wielkiego budowniczego II RP.

To jednak nie wszystko, bo jednym z głównych założeń wystawy jest ukazanie inwestycji zrealizowanych w ramach COP. Są więc eksponaty, dokumenty i zdjęcia poświęcone budowie Zakładów Południowych, ale i m.in. fabryk silników w Rzeszowie, płatowców w Mielcu oraz opon w Debicy.

Wystawę „COP dla przyszłości. Ludzie – przemysł – architektura”, będzie można oglądać do 28 lutego 2008 roku. Ekspozycja jest czynna w dni powszednie od godziny 9 do 14, a w soboty i niedziele od 16 do 18.

**Tomasz Wosk,**  
tygodnik „Sztafeta” Stalowa Wola



Tomasz Wosk

W sklepie „Towarów żelaznych” można oglądać m.in. przedwojenne rowery i części do nich. Organizatorzy wystawy zadbali do tego stopnia o szczegóły, że przy budowie witryn użyli płytek imitujących charakterystyczną glazurowaną cegłę.

„Polska zawsze wierna” – te słowa niezmiennie od 18 lat towarzyszą Ogólnopolskiemu Festiwalowi Piosenki Religijnej i Patriotycznej „Polonia Semper Fidelis”, który w listopadzie każdego roku organizuje wraz ze Starostwem Powiatowym w Debicy, jednostkami samorządowymi miasta i gminy Dębica oraz innymi darczyńcami – Parafia Miłosierdzia Bożego w Debicy.

## Polska zawsze wierna

Geneza Festiwalu jest nierozdzielnie związana z ideą organizowanych na przełomie lat 80. i 90. przez świat ludzi pracy mszy świętych za Ojczyznę. Podczas tych spotkań dawano świadectwo postaw religijnych i patriotycznych, między innymi poprzez szczególny wyraz artystyczny – muzykę i poezję. Stało się to impulsem do zorganizowania w 1989 roku pierwszego

Ogólnopolskiego Festiwalu Piosenki Religijnej i Patriotycznej „Polonia Semper Fidelis”.

Tradycja ta przetrwała do dziś, co więcej, z roku na rok przyciąga coraz większe rzesze młodych ludzi, którzy przyjeżdżają nie tylko śpiewać, świadczyć o religijności i patriotyzmie, ale także poprzez uczestnictwo w różnorodnych warsztatach, doskonalić swoje umiejętności. Warsztaty prowadzone

są już od 5 lat przez rodzinę Steczkowskich i zaprzyjaźnionych fichowców z poszczególnych dziedzin.

W tym roku festiwal zainaugurowano 10 listopada znakomitym, prawie 3-godzinym koncertem zespołu Stare Dobre Małżeństwo, który zgromadził w kościele Miłosierdzia Bożego ponad półtora tysiąca wspaniałej trzypokoleniowej publiczności, śpiewającej wraz z zespołem największe jego przeboje. Prezentacje i koncerty festiwalowe trwały od 14 do 18 listopada. Podczas Koncertu Galowego, w niedzielę 18 listopada, wręczono nagrody, występowali młodzi artyści, a po części oficjalnej na scenie pojawiło się dwóch krakowskich bardów Grzegorz Turnau i Andrzej Sikorowski.

**deb**

Jak zainteresować młodych ludzi historią Polski? Czy wydarzenia z naszej dalszej i bliższej przeszłości są w stanie konkurować z tym, co niosą z sobą teraźniejszość i przyszłość? Receptę na to znalazł rzeszowski Oddział Instytutu Pamięi Narodowej wydając pierwszy w historii tej instytucji komiks historyczny.

## Historia w obrazkach



Wbrew nadziei. Opowieść o Łukaszu Ciepłińskim ps. „Pług”, scenariusz: Wojciech Birek, rysunki: Grzegorz Pudłowski, konsultacja historyczna: dr Zbigniew K. Wójcik, Bogusław Kleszczyński, Mirosław Surdej, Rzeszów 2007

Łukasz Ciepłiński, ps. „Antek”, „Apk”, „Bogdan”, „Ostrowski”, „Pług”, „Zygmunt” – ur. 26 XI 1913 w Kwilczu, oficer WP, dowódca kompanii ppanc. w kampanii wrześniowej 1939 r., odznaczony Virtuti Militari na polu walki podczas bitwy nad Bzurą. Inspektor Inspektoratu Rejonowego ZWZ-AK Rzeszów w latach 1941-1945, szef sztabu Okręgu Krakowskiego „Nie” oraz DSZ w 1945 r. Od września 1945 do stycznia 1946 r. kierownik Okręgu WiN Kraków, a następnie prezes Obszaru Południowego WiN. Od stycznia 1947 r. prezes IV Zarządu Głównego WiN. Aresztowany 28 XI 1947 r. w Zabrze, po ciężkim śledztwie został skazany 14 X 1950 r. w procesie IV Zarządu Głównego WiN na karę śmierci i zamordowany 1 III 1951 r. w więzieniu mokotowskim w Warszawie.

Wbrew nadziei. Opowieść o Łukaszu Ciepłińskim ps. „Pług” – to pasjonująca historia niezwykle człowieka. Człowieka, który nie zawahał się poświęcić swego życia w imię umiłowania Ojczyzny i wyznawanych wartości. Wydawać by się mogło, że snucie opowieści o bohaterach i ich czynach nie może się obejść bez górnolotnych słów i patosu, czyli tego, co w powszechnym przekonaniu odstrasza młodych Polaków od poznawania historii własnego kraju.

Doskonale zdawali sobie z tego sprawę twórcy opowieści o Łukaszu Ciepłińskim. Dlatego też nie tylko użyli języka „przyswajalnego” przez młodych, ale całą historię podali na wskroś współczesny sposób, czyli w obrazkach. Dzięki temu w rzeszowskim Oddziale Instytutu Pamięi Narodowej powstał pierwszy w historii tej instytucji komiks. Wydawnictwo jest wynikiem współpracy pracowników oddziału, którzy czuwali nad stroną merytoryczną oraz Wojciecha Birka – autora scenariusza komiksu i Grzegorza Pudłowskiego, który wykonał rysunki. W komiksie, poza obrazkową opowieścią, zawarto także krótkie biogramy najważniejszych postaci w nim występujących oraz wykaz skrótów użytych w scenariuszu.

Komiks *Wbrew nadziei...* spotkał się ze znakomitym przyjęciem. Już dziś jest kolekcjonerskim rarytasem. Nie obejdzie się zapewne bez dodruku, tak by zaspokoić oczekiwania wielkiej rzeszy miłośników komiksów i historii.

raf

## Polecamy: [www.olimp.ustrzyki.pl](http://www.olimp.ustrzyki.pl)

Dlaczego polecamy: za zachowanie proporcji między przekazywanymi informacjami a zastosowanym sztafajem multimedialnym. Dźwięki, galerie fotograficzne, filmy, „fleszowe” ozdoby nie przeszkadzają lecz uatrakcyjniają przekazywane treści. Zamieszczone filmy występują w trzech różniących się objętością wersjach, by każdy internauta, bez względu na przepustowość używanego łącza, mógł je sobie oglądać.

Całość oprawy graficzno-dźwiękowej utrzymana jest w konwencji gry komputerowej i filmów sensacyjnych, co w przypadku ośrodka specjalizującego się w turystyce aktywnej okazało się wyborem trafny. Wierność przyjętej konwencji determinuje sposób informowania o ofercie. Ta podzielona na pakiety i zorientowana na docelowe grupy jest jasno sprecyzowana (jak raporty z akcji), łatwo dostępna i poparta zdjęciami.

Strona większą część informacji udostępnia w czterech językach obcych: rosyjskim, ukraińskim, angielskim i nie-



mieckim. Informacje o Ustrzykach Dolnych i Bieszczadach tworzą kontekst dla przygody, do której przeżycia strona zaprasza. I jak wieść głosi - przygody niezapomnianej.

ig



